

AJANKOHTAISTA MAATALOUSTUISTA

EU-AVUSTAJIEN KOULUTUSPÄIVÄ 12.3.2010

Johan Åberg
MTK/Maatalouslinja



Luonnonhaittakorvaus ja ympäristötuki ^e

Vuonna 2010 tukikelpoisuutta voidaan hakea seuraaville aloille^e

- 1) Yli 65-vuotiaalta tuleville lohkoille.
- 2) Uusjakoon liittyville tilusjärjestelylohkoille.
- 3) LUEL-, LUTU- ja LUKL -sitoumuksista vapautuneille lohkoille.
- 4) Pienille tukikelpoiseen lohkoon liittyville tukikelvottomille aloille
– pinta-ala enintään 0,05 ha/tukikelvoton ala
- 5) Vuoden 2003 jälkeen järjestelmän ulkopuolelle pudonneille lohkoille
- 6) Alle 65-vuotiaalta, ympäristötuki- ja LFA-järjestelmään sitoutumattomalta spv:n tai kokotilan hallinnan siirron kautta nuoren viljelijän (alle 40-vuotias) hallintaan tullut tila.

Luonnonhaittakorvaus

LFA -tukeen oikeuttava hoidettu viljelemätön pelto

Hoidettu viljelemätön pelto = luonnonhoitopellot + kesannot

- enintään 50 % LFA -tukikelpoisesta alasta
- kuitenkin enintään yhtä suurelle alalle, joka on ilmoitettu pelto- ja puutarhakasvien viljelyksessä olevaksi alaksi
 - pelto- ja puutarhakasvien viljelyksessä olevassa alassa otetaan huomioon myös mm. seuraavat alat: viherlannoitusnurmi, hunajantuotantoon käytettävä ala sekä LFA -tukeen oikeuttavat satovahinko- ja talvehtimistuhaalat , pientareet ja suojakaistat, viljelytekniset päisteet.
- Huom. Luomutilalla viherlannoitusala ja hoidettu viljelemätön peltoala voi olla enintään puolet sopimusosalasta.

LFA:n kansallinen lisäosa

Yleistä

- LFA-lisäosaan voi sitoutua vain samaan aikaan, kun antaa uuden LFA -sitoumuksen
- Ero tuen määrässä kasvi- ja kotieläintilalla
 - perusosa 20 €/ha alueilla A-C1; 25 €/ha alueilla C2-C4
 - kotieläintilalle ed. lisäksi 80 €/ha koko maassa
- **Kotieläimet 2009, pinta-ala 2010**
- Huom. 2010 pinta-alalisäys voi pudottaa tilan kasvitilaksi
- Kotieläintila säilyy kotieläintilana spv:ssa tai koko tilan hallinnan siirrossa, jos ehdot täyttyvät ja siirto tapahtuu 1.1.-30.4.2010

LFA:n kansallinen lisäosa

Kotieläintila

- Kotieläintilaksi pääseminen edellyttää:
 - 1) EY-määrä täyttyy
 - tila, jolla vähintään 0,4 ey/LFA-kelpoinen ha
 - tila, jolla vähintään 0,2 ey/LFA-kelpoinen ha ja 10 ey koko ajan
 - 2) Tilalla on kotieläintuotantoa 30.4.2010 asti
 - ey -määrän ei tarvitse täytyä 30.4., jos kyse tuotantotauosta
- Kotieläintilana ilmoitettu voi palata uudelleen kotieläintilaksi, jos vähimmäiseläinmäärä täyttyy
 - ei tarvita spv tai koko tilan hallinnan siirtoa

LFA:n kansallinen lisäosa

Eläinmäärien laskeminen

- Naudat
 - nautarekisteri: vuonna 2009 vähintään 6 kk ikäisten nautojen vuosikeskiarvo
- Kutut ja uuhet
 - vuoden 2009 kotieläintalouden kansalliseen tukeen oikeutetut ey:t, joille haettu tukea
- Hevoset
 - vuoden 2009 kotieläintalouden kansalliseen tukeen oikeutetut ey:t, joille haettu tukea

LFA:n kansallinen lisäosa

Eläinmäärien laskeminen (HUOM. Hakuoppaan korjauslehti 11.2.2010)

- Siat

- 1) Sikarekisteri (vuosina 2007–2010 annetut sitoumukset)

- Emakot: 1.10.2008-1.9.2009

- Karjut: 1.5. ja 1.9.2009

- Muut siat (3-8 kk, lihasiat ja nuoret siitossiat) 1.1.-1.12.2009

- 2) tai ”Muut siat” kirjanpito tilalla (ennen 2009 annetut sitoumukset)

- vuonna 2009 teurastetut lihasiat

- vuonna 2009 myydyt nuoret siitossiat

- Kanat ja lihasiipikarja

- Kanat, kanaemot, broileri- ja kalkkunaemot 1.10.2008-1.9.2009

- Ankka- ja hanhiemot, tarhatut fasaani- ja sorsaemot 1.5. ja 1.9.

- Broilerit 1.5. ja 1.9.



Ympäristötuki

Ympäristötuen muutokset

- Syysvehnä, syysruis ja ruisvehnä täyttävät kasvipeitteisyys lisätoimenpiteiden ehtoja talvikaudesta 2010-2011 lähtien
- Viljavuustutkimus:
 - * Jokaiseen näytteeseen vähintään 7 osanäytettä.
 - * Näytteet otettava koko muokkauskerroksen syvyydeltä.
- Typpilannoituksen tarkentaminen peltokasveilla/puutarhakasveilla
 - * Näytteet otettava koko muokkauskerroksen syvyydeltä (20-30 cm).
- Tuhoeläinten tarkkailumenetelmien käyttö
 - * Seuranta on tehtävä 1 päivästä toukokuuta 31 päivään elokuuta asti aina silloin, kun viljeltävälle kasville tuhoja aiheuttavia tuhohyönteisiä esiintyy ja kun viljeltävä kasvi on taimettunut tai istutettu lohkolle.

Luonnonhoitopellot

- Vuonna 2009 perustetut luonnonhoitopellot vuonna 2010
 - * Ympäristötukea saaneet monivuotiset nurmipellot ja niittykasveilla kylvetyt pellot on säilytettävä vuonna 2010.
 - * Riista- ja maisemapellot voi ottaa muuhun viljelyyn.
 - * Riista- ja maisemapelto kylvettävä vuosittain 30.6. mennessä
 - * Monivuotiset nurmipellot ja niittykasveilla kylvetyt pellot, joilta on peruttu vuoden 2009 ympäristötuki voidaan ottaa muuhun viljelyyn.
 - * Jos lohkon hallinta on vaihtunut, uuden haltijan ei tarvitse
 - täyttää 2 vuoden säilyttämisvelvoitetta loppuun,
 - aloittaa 2 vuoden säilyttämisvelvoitteen laskentaa alusta

Luonnonhoitopellot

- Monivuotisten nurmipeltojen hoito
 - *monivuotiset nurmipellot on niitettävä vähintään kerran kolmessa vuodessa, mutta kuitenkin aina, kun rikkakasvien leviämisen estäminen sitä edellyttää
- Peltoala, joka on ilmoitettu luonnonhoitopelloksi, mutta joka ylittää 15 % alan, katsotaan viherkesannoksi
 - viherkesannolle ei makseta ympäristötuen perustoimenpiteen tukea eikä lisätoimenpiteen tukea
 - jos monivuotisiksi nurmipelloiksi ja niittykasvipelloiksi vuonna 2009 ilmoitettu ala ylitti 15 %, vuonna 2010 viljelijä on velvollinen säilyttämään niistä osan, joka vastaa 15 % tilan peltoalasta.

Luonnonhoitopellot

- Monimuotoisuuspeltojen perustaminen
 - * Kylvettäessä on pyrittävä riittävän kasvuston aikaansaamiseen.
- Niittyellot
 - * Jäykkänata lisätty nimettyihin kasveihin
 - * Apilat eivät ole hyväksyttäviä niittykasveja 2010 ja tätä myöhemmin perustettavissa niittykasvustoissa.
- Maisemapellot
 - * Nurmi- ja heinäkasvien siemeniä voi olla enintään 30 % siemenseoksen painosta.
- Riistapellot
 - * Riistakasvit voidaan kylvää kasvilajeittain kaistoina.

Viherlannoitusnurmi

- Viherlannoitusnurmena voidaan ilmoittaa viherlannoitusta varten perustettava nurmilohko, jonka satoa hyödynnetään viherlannoitusnurmen jälkeen viljelykasvin lannoitteena
- Viherlannoitusnurmi voidaan perustaa edellisenä vuonna suojaviljaan
- Viherlannoitusnurmeksi ilmoitetulta lohkolta voi myös korjata sadon.
- Viherlannoitusnurmi voidaan päättää sekä kemiallisesti että mekaanisesti

Viherlannoitusnurmi

- Viherlannoitusnurmia perustettaessa siemenseoksen painosta on **vähintään 20 prosenttia oltava typensitojakasvin siemeniä**, esim. apilat, virnat, sinimailanen, vuohenherne ja mesikkä.
- Viherlannoitusnurmeksi vuosittaisella tukihakemuksella ilmoitettavien kasvulohkojen pinta-ala voi olla **enintään 50 % tukikelpoisesta pinta-alasta**
- **Saman alan voi ilmoittaa** tukihakemuksessa viherlannoitusnurmeksi **enintään 2 peräkkäistä vuotta**
- Viherlannoituskautta **seuraavana vuonna alaa ei voi ilmoittaa**
 - **luonnonhoitopeltona tai kesantona**
 - **tilapäisesti viljelemättömäksi tai viljelemättömäksi**

EU:n nautapalkkiot ^e

Vanhat EU-palkkiot

- Nykyisenlaiset nautaeläinpalkkiot poistuvat vuodesta 2010 alkaen
 - emolehmien tuotantopalkkio
 - sonni- ja härkäpalkkio
 - teuraidentuotantopalkkio

Uudet nauta- ja lypsylehmäpalkkio

- Nautapalkkio
 - emolehmille ja emolehmähiehoille
 - sonneille ja härille
- Lypsylehmäpalkkio
 - lypsylehmille AB-tukialueella

Lypsylehmät	8,645 (A-B –tukialue)
Sonnit ja härät	8,056 (A-B –tukialue)
	19,858 (C1-C4 –tukialue)
Emolehmät ja emolehmähiehot	3,619 (A-B –tukialue)
	5,120 (C1-C4 –tukialue)

EU:n nautapalkkiot ^e

Emolehmät ja emolehmiäiehot

- Liharotuinen tai vähintään 50 %:sti liharotuinen nauta
- Nauta on poikinu ja jatkossa poikii vähintään kahden vuoden välein
- Emolehmiäiehojen osuus palkkioehdot täyttävistä emolehmien ja emolehmiäiehojen yhteenlasketusta keskimääräisestä määrästä enintään 40 %
- Käyttötapa nautarekisterissä: emolehmä
- Täytettävä merkintä- ja rekisteröintivaatimukset

Sonnit ja härät

- Tukikelpoisia 6–22 kuukauden ikäiset urospuoliset eläimet
- Täytettävä merkintä- ja rekisteröintivaatimukset

EU:n nautapalkkiot ^e

Palkkion haku ja maksaminen (1/2)

- Haetaan osallistumisilmoitus-lomakkeella nro 144
 - HUOM. Hakuajankohta selviää myöhemmin
 - Toistaiseksi voimassa oleva
 - Kaikkien haettava uutta EU-palkkiota (vanha 144-lomakkeen ilmoitus ei enää voimassa EU-palkkioiden osalta vuonna 2010)
- Maksetaan vuosina 2010–2013
- Maksetaan nautarekisteriin kalenterivuoden aikana kertyneiden eläinyksiköiden perusteella

EU:n nautapalkkiot ^e

Palkkion haku ja maksaminen (2/2)

- Maksetaan kahdessa erässä
 - I-erä aikaisintaan joulukuussa
 - II-erä kesäkuun loppuun mennessä, aikaisintaan maalishuhtikuussa?
- Palkkiota voidaan maksaa myös niille tukikelpoisille naudoille, joista on haettu sonni- tai härkäpalkkio vuonna 2009 ja jotka ovat tilalla vielä vuonna 2010.
- Naudan ei tarvitse olla tilalla koko vuotta. Palkkio maksetaan niiden tukikelpoisten tilallaolopäivien perusteella, jotka eläin on ollut tuottajan hallinnassa.

EU:n lammaspalkkiot ^e

EU:n uuhipalkkio

- Säilyy ennallaan

Teuraskaritsan laatupalkkio

- Uusi tukimuoto vuodesta 2011 lähtien
- Tavoitteena korkealaatuisen karitsanlihan tuotanto
- Teurastus
 - Virallinen teurastus, hyväksytty ruho, vähimmäispaino 18 kg
- Täytettävä merkintä- ja rekisteröintivaatimukset
- Tukea haetaan ns. osallistumisilmoitus-lomakkeella
 - Lomake voimassa toistaiseksi
 - Hakuajankohta selviää myöhemmin
- Palkkio maksetaan vuosittain lammas- ja vuohirekisteriin ilmoitettujen teurastusten perusteella
- Palkkion kokonaismäärä enintään 0,9 milj. euroa/vuosi



Maidon tuotantotukeen tukikatto

- Käyttöön kiintiökaudesta 1.4.2010-31.3.2011
- Sovelletaan C-tukialueella
- Portaen ylittävälle litroille ei kansallista tukea

Alue	Porras, litraa	Lehmämäärä, kpl	Tuki portaan kohdalla, euroa
C1	3 500 000	350	280 000
C2	3 500 000	350	304 000
C2pohj	3 000 000	300	291 000
C3:P1	2 500 000	250	317 500
C3:P2	2 000 000	200	288 000
C3:P3,P4	2 000 000	200	340 000
C4:P4	1 500 000	150	325 500
C4:P5	1 000 000	100	309 000

Kansallisten tukien eriyttäminen C-alueella

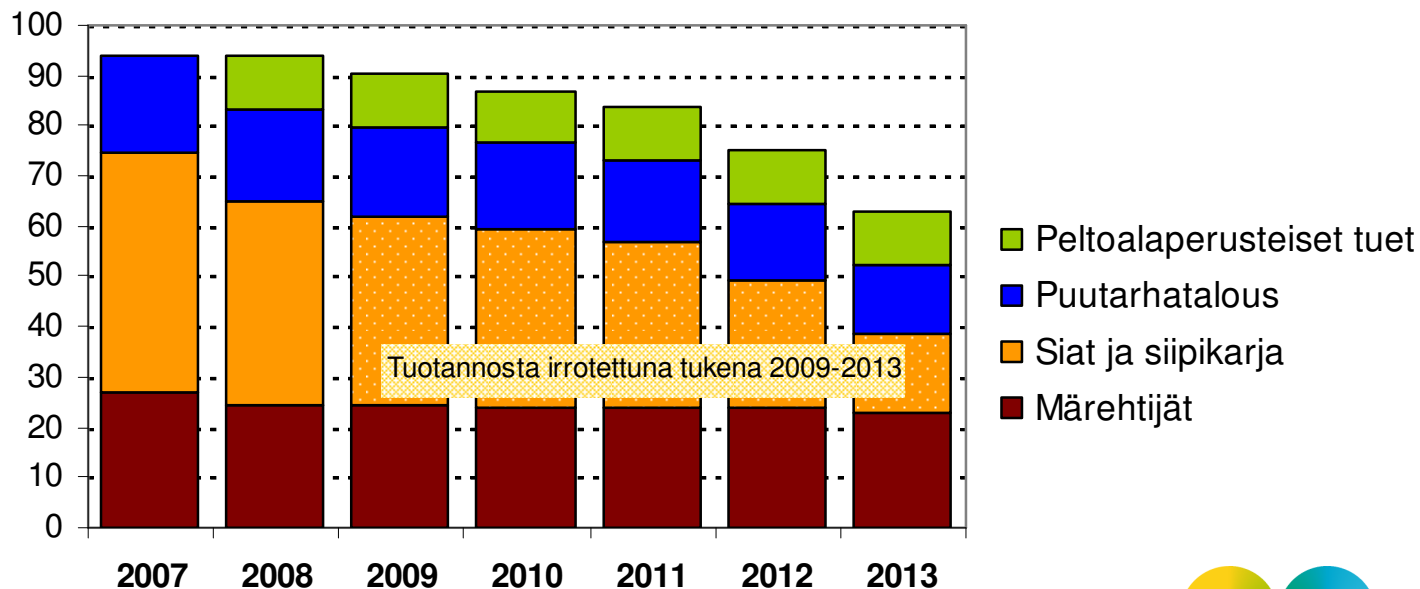
- C-tukialueelle asetetaan seuraavat eläinyksikkörajat:
 - C1-C2: 700 eläinyksikköä
 - C2p: 500 eläinyksikköä
 - C3: 300 eläinyksikköä
 - C4: 225 eläinyksikköä
- Käyttöön vuoden 2011 alusta, jolloin asetetun rajan ylittäville eläinyksiköille maksetaan 67 % tuesta, vuonna 2012 33 % tuesta ja vuodesta 2013 alkaen rajan ylittävälle tuotannolle ei makseta lainkaan tukea
- Esimerkiksi C1-C2- alueella eläinyksikkörajat antavat mahdollisuuden 1 167 sonnin tai teurashiehon tai 700 emolehmän tuenalaisen kasvatuksen

Etelä-Suomen kansallinen tuki

Etelä-Suomen 141-tuet vuosina 2008-2013

- vuosille 2008–2013 sovitun ohjelman mukaisesti
- sika- ja siipikarjatalouden tuotannosta irrotettu tuki ja rakennemuutoskorvaus
- maidon tukijärjestelmämuutos 1.1.2009 alkaen
 - tuki koko tuotetulle ja markkinoidulle maitomäärälle, ei kuitenkaan maakiintiön ylityslitroille

milj. EUR



Kansalliset tuet

Maidon kriisituki (EU:n kokonaan rahoittama)

- EU:n rahoittama kertaluontoinen tuki maidontuottajille
- Suomen osuus 4,8 miljoonaa euroa
- Maksuperusteena kiintiökaudella 2008-2009 tuotetut litrat (0,22 snt/l)
- Hakemukset maaseutuelinkeinoviranomaisille (huhti-toukokuu)
- Maksatus 31.6.2010 mennessä

Väliaikainen kansallinen lisätuki

- Vieraan pääoman suhde liikevaihtoon; rakennusinvestoinnit
- Haku kesällä/syksyllä; maksatus vuoden lopulla

Väliaikainen kansallinen lisätuki

Aikataulu:

- Ilmoitus komissiolle, lainsäädännön valmistelu, valtioneuvoston ja eduskunnan käsittelyt
- Haku jää syksyyn ja tuen maksaminen vuoden 2010 lopulle

Kohderyhmän valintakriteeri

- Maataloustuotantoa harjoittavat viljelijät, joille maksetaan tukivuodelta 2010 maatalouden tukia
- Tilan maa- ja puutarhatalouden vieras pääoma suhteessa liikevaihtoon on suurempi tai yhtä suuri kuin 1,0

Lisätuen määräytymisperuste

- **Pohjaosan** suuruus määritetään prosenttiosuutena (arv. max 0,4 %) tilan vieraan pääoman määrästä 31.12.2009
- **Lisätuen korotus** määritetään prosenttiosuutena (arv. max 2,5 %) verovuosien 2004-2009 maa- ja puutarhatalouden rakennusten ja rakennelmien nettoinvestointimenojen määrästä



Väliaikainen kansallinen lisätuki

Valintakriteerien lähdetiedot

- **Maatalouden vieras pääoma:** maa- ja puutarhatalouden velat ja velvoitteet 31.12.2009; esim. 2-verolomakkeen kohta 732
- **Liikevaihto:** 2-verolomakkeen kohdat 210+214+215+217; verovuodet 2007-2009 keskimäärin

Tuen määrätymisperuste

- Nettoinvestoinnit määräytyvät kuten joulukuussa sovitussa esityksessä, nettoinvestointimenojen ylitettävä 20 000 euroa

Taloudellisia vaikutuksia

- Lisätuen pohjaosaan käytetään noin 9 milj. euroa, korotukseen noin 13 milj. euroa, yhteensä joulukuussa sovitun mukaisesti noin 22 milj. euroa
- Tilastokeskuksen alustava arvio: kohderyhmässä 14 300 tilaa, joista noin 12 000 tilalle arvioidaan kohdentuvan vähintään 100 euron tuki
- Lisätuen korotuksen kohderyhmässä noin 7 600 tilaa, joista arviolta noin 4 000 tilalla nettoinvestointimenot vähintään 20 000 euroa

Maatalouden ympäristötuki

2010–2011

- Pääosa nyt voimassa olevista 5-vuotisista sitoumuksista päättyy vuonna 2011
- Komissiolle esitetyt muutokset: laiduntamisen erityistukisopimus ja C-alueen laajaperäisen nurmituotannon lisätoimenpide. Tavoite: voimaan v. 2011.

2012 ja siitä eteenpäin

- Uudet sitoumukset vuonna 2012 ?
- Ravinnetaselaskenta ympäristötuen perustoimenpiteeksi v. 2012 (valmistelu aloitettu vuoden alusta)
- Jatkossa nykyistä kohdennetumpaa
- Vesienhoito, luonnon monimuotoisuus, ilmastonmuutos



Luonnonhaittakorvaus eläinten hyvinvointituki

LFA

- Aluejakokriteeriuudistus voimaan v. 2014
- Jäsenmaat lähettäneet komissiolle tammikuussa karttasimulaationsa komission esittämiin kriteereihin
- Komissio esittää, että väli-LFA –alueet luokitellaan objektiivisten ilmaston, maaperään ja kaltevuuteen liittyvien kriteereiden perusteella
- Suomelle soveltuvat ehdotetuista kriteereistä lämpösumma ja kasvukauden pituus

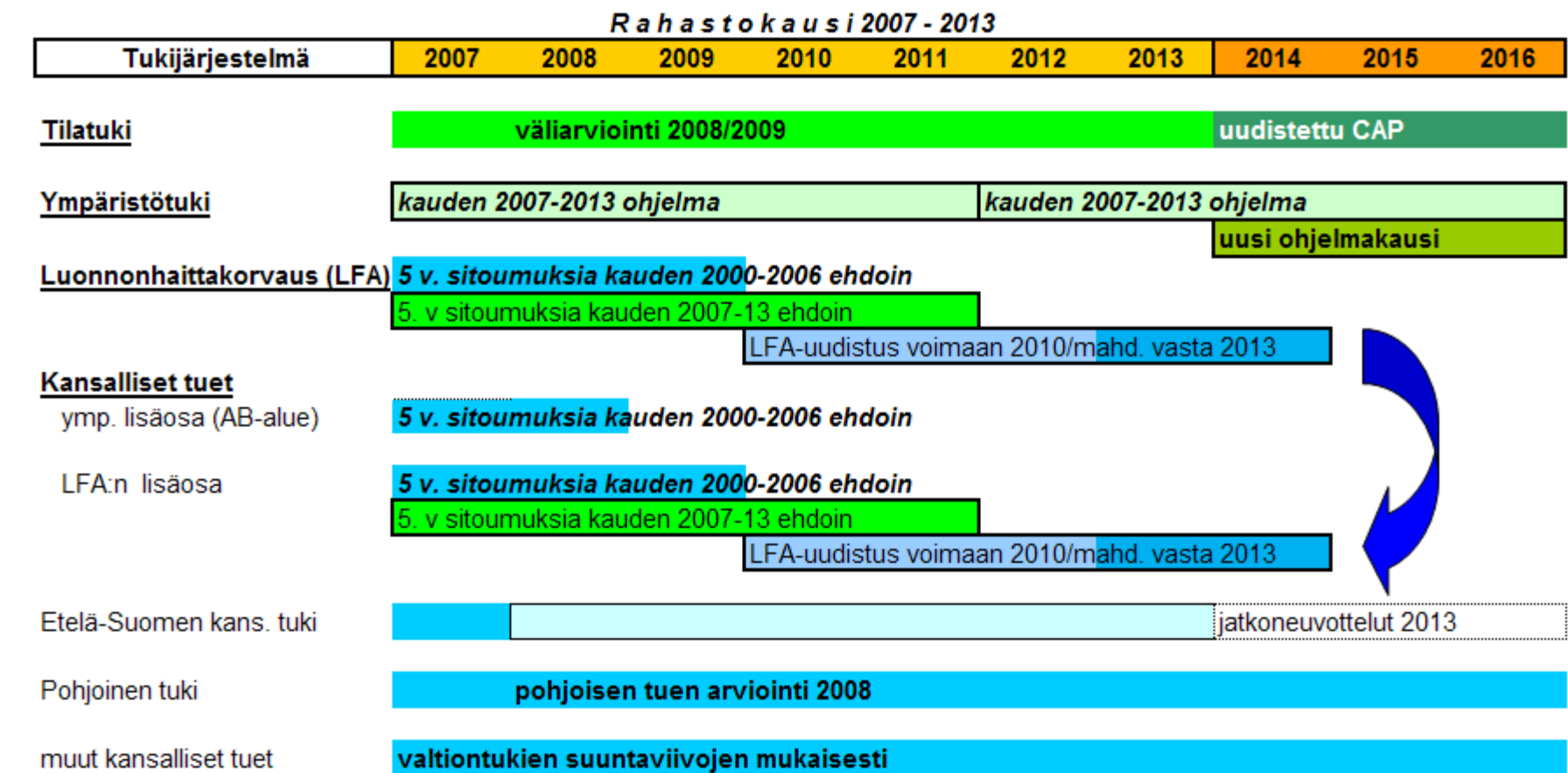
Eläinten hyvinvoinnin tuki

- uusia eläimiä mukaan hyvinvoinnin tukeen?



Maatalous- ja tukipolitiikan tulevaisuus

TULOTUKIEN AIKAKEHYS



Lähde:MMM



Lissabonin sopimus

- Nyt myös maataloudessa päätökset tehdään pääosin yhteispäätösmenettelyllä EU:n parlamentin kanssa.
- EU:n maatalousministereistä koostuva maatalousneuvosto päättää ilman parlamentin hyväksyntää vain hinnoista, tukimääristä, maksuista ja määrällisistä rajoituksista
- Suomen vaikuttaminen EU:n parlamenttiin myös maatalousasioissa on entistäkin tärkeämpää.
- Komission kanssa olisi löydettävä ratkaisut Suomen erityisongelmiin jo valmisteluvaiheessa

Tulevien vuosien suurimmat haasteet

- **EU:n yhteinen maatalouspolitiikka vuoden 2013 jälkeen**
- **Maaseudun kehittämisohjelma**
 - **LFA –uudistus**
 - **Ympäristötuki**
- **Kansallisten tukijärjestelmien jatko**
- **Maatalouden investointipolitiikka**
 - **MAKERA:n riittävyys**
- **Maatalouden ympäristöasiat**
 - **Vesiensuojelu**
 - **Ilmastonmuutos**
- **WTO-sopimuksen vaikutuksia**

EU:n maatalouspolitiikka vuoden 2013 jälkeen

Aikatauluja;

- Komission järjestämä kuuleminen; Huhtikuu
- Keskustelut neuvostossa; 30.5.-1.6.
- Copa-Cogecan kanta; Kesäkuu
- EP:n lausunto; Kesäkuu
- Komission konferenssi sidosryhmille; Heinäkuu
- Komission tiedonanto; loka-marraskuu
 - EP:n lausunto, keskustelut neuvostossa; alkupuoli 2011
- Komission lakiesitykset; 2011 loppupuoli
- Neuvoston ja EP:n päätös; 2012 (Neuvoston pj. maat 2012 Tanska –Kypros)
- Toimeenpano vuosi; 2014 -

EU:n maatalouspolitiikka vuoden 2013 jälkeen

Kyseessä on laaja kokonaisuudistus, joka käsittää sekä CAP:n että maaseudun kehittämisselityksen:

- Millä perusteella CAP:n tilatukea maksetaan?
- Onko mahdollista maksaa tuotantoon sidottua tukea?
- Millaisia ovat CAP:n markkinoiden hallintamekanismit?
(Poistuuko vientituki?, säilyykö interventio?, löytyykö uusia keinoja hallita markkinoita?)
- Millaiseksi muotoutuu EU:n maaseudun kehittämisselitys?
- Millä perusteella maaseudun kehittämisselityksen varat jaetaan jäsenmaille?

Kyse on pitkälti rahoitusreformista;

- pieniä muutoksia rahoitukseen, pieniä muutoksia politiikkaan
- isoja muutoksia rahoitukseen, isoja muutoksia politiikkaan



CAP:n sisältöön vaikuttava toimintaympäristö

Institutionaaliset muutokset

- Parlamentti ja Komissio
- Lissabonin sopimus
- WTO-neuvottelut
- Taloustilanne ja EU:n strategia

CAP:n rakenne

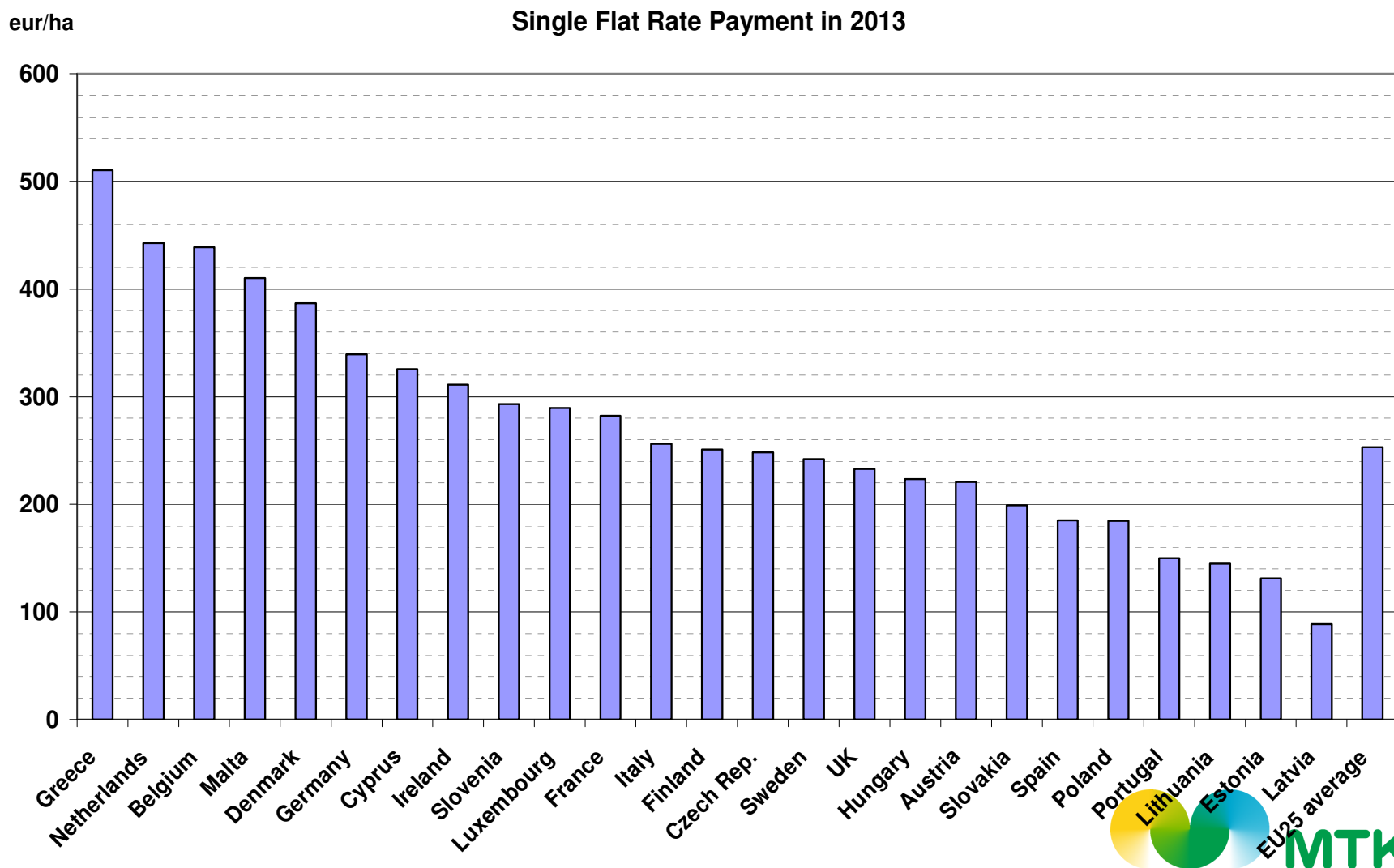
- Yhteinen vai kansallinen liikkumavara
- Säilykö jako I ja II-pilarin välillä

Terveystarkastuksen jälkeinen tilanne

- Maataloustuotannon ja –hintojen voimakas vaihtelu
- Talouskriisin vaikutuksia
- Elintarviketurvallisuus ja ilmastonmuutos



Jäsenmaiden tuet hehtaaria kohden vuonna 2013



EU:n rahoituskehys vuosille 2014-2020

- Millä tavalla EU2020 –strategia kytkeytyy EU:n tulevaan rahoituskehykseen?
 - Maaseudun työpaikat, maatalous ja EU:n ruokaturva puuttuvat kokonaan tähänastisista luonnoksista
- Komission ehdotus EU2020 –strategiasta 3.3.
- Keskustelu huippukokouksessa maaliskuussa, hyväksyntä kesäkuussa
- Komission tiedonanto rahoituskehyksestä tämän jälkeen
- **Rahoituskehys vaikuttaa merkittävästi yhteisen maatalouspolitiikan sisältöön!**

MTK:n näkemykset yhteisen maatalouspolitiikan sisällöstä vuoden 2013 jälkeen (1)

- EU:ssa tarvitaan tehokasta, eri tuotantoalueiden olosuhde-eroja tasoittavaa, rahoituksellisesti ja sisällöllisesti yhteistä maatalouspolitiikkaa myös vuoden 2013 jälkeen.
- Keskeisenä tavoitteena tulee olla monipuolisen maataloustuotannon säilyttäminen ja edistäminen kaikilla yhteisön alueilla.
- Maatalouden ja maaseudun kehittämisen kokonaisvaltaisen näkemyksen ja toimenpiteiden johdonmukaisuuden varmistamiseksi on perusteltua ylläpitää rakenne, jossa maatalouden ja maaseudun kehittämisen rahoitus tapahtuu kahden pilarin kautta.
- Kansallinen tuen jatko varmistettava.



MTK:n näkemykset yhteisen maatalouspolitiikan sisällöstä vuoden 2013 jälkeen (2)

- Nykyisessä Euroopan unionissa yhteisön rahoitus maatalouteen ja maaseudun kehittämiseen on syytä pitää kokonaisuudessaan vähintään nykytasolla.
- Maaseudun kehittämisohjelmissa jäsenvaltioille tulee antaa laaja toimivalta määritellä toimenpiteet omien tarpeidensa ja erityisten olosuhteidensa perusteella.
- Maatalouden ympäristötukijärjestelmä tulee säilyttää, sitä pitää edelleen kehittää ja kohdentaa tarkemmin. Ympäristötuen on oltava kannustava, jotta sen vaikutukset ovat tehokkaita.

MTK:n näkemykset yhteisen maatalouspolitiikan sisällöstä vuoden 2013 jälkeen (3)

- Yhteisöllä tulee olla käytettävissään riittävät ja nopeasti käyttöön otettavat keinot maatalousmarkkinoiden tasapainottamiseen poikkeuksellisissa tilanteissa. Erilaisten riskien hallintavälineiden kehittäminen on myös tärkeää.
- Yhteisön koko elintarvikeketjun kilpailukykyä tulee jatkuvasti kehittää tavoitteena kilpailukyvyn lisääntyminen, joka hyödyttää sekä tuottajia, kuluttajia että yhteisön elintarviketeollisuutta.
- Koko yhteisön tasolla tulee kiinnittää huomiota maataloustuotteiden markkinoiden parempaan toimivuuteen, jotta ketjun kaikille osapuolille taataan tasavertainen neuvotteluasema ja oikeudenmukainen osuus markkinoilta saatavasta tuotosta. Alkutuotannon heikkoa asemaa elintarvikeketjussa on vahvistettava.
- Yhteisön tulee huolehtia korkean elintarvikeeturvallisuuden ylläpitämisestä ja edelleen kehittämisestä, eläin- ja kasvitautien leviämisen ehkäisemisestä ja tuotantoeläinten hyvinvoinnista.



Suomessa erityisesti pohdittavia asioita

- **Mistä ja miksi maksetaan maataloustukia?**
 - Elintarviketurvallisuus
 - Eläinten hyvinvointi
 - Luonnon monimuotoisuus ja vesien hoito
 - Ilmastomuutoksen torjuminen
- **Rahoitusriskin hallinta** – Suomen maatalous on poikkeuksellisen riippuvainen kansallisesta rahoituksesta jo nyt.
- **Politiikan reunaehtojen määrittely** – onko mahdollista säilyttää nykyisiä politiikan päälinjauksia?
 - Jako I/II –pilareihin?
 - LFA-tuki riittävällä tasolla, koko maassa?
 - Kansallisten tukijärjestelmien jatkuvuus?
- **Markkinariskien hallinta** (tasausjärjestelmät & vastuullisuusmerkki)
- **Uusia vaihtoehtoja?**



Maatalouden ja maatilojen riskienhallinta

Poliittinen taso:

- Vahva yhteinen maatalouspolitiikka joka vakauttaa myös markkinoita ja ylläpitää intervention tyyppisiä puskureita.
- Suorat tuet, antavat viljelijälle jonkinlaista perustoimeentuloa.
- Sato- ja tulvavahinkojärjestelmät
- Markkinariskien hallinta vaikeutuu, kun luovutaan interventtiosta, kiintiöistä, vientituista ja rajasuojasta.

- Onko vaihtoehtona sitten USA:n kaltaisia market loan -järjestelmiä tai muita markkinavakuutuksia?
 - Vaihtoehtona voisi ehkä olla myös jonkinlaisia vakauttamisrahastoja johon kerätään rahaa ns. hyvinä aikoina tai
 - tuottajaorganisaatioita jotka keräävät puskureita ja ostavat tuotteita pois markkinoilta ylituotantotilanteessa.

- Meidän kannalta tärkeitä riskienhallintavälineitä liittyy myös eläinterveyteen,
 - salmonellavapaus estää tuontia Suomeen
 - nautojen korvamerkit vaikeuttavat tuontia esim. Brasiliasta..



Maatalouden tulevaisuuskuva on pitkällä tähtäimellä valoisa

Maailma huutaa ruokaa – tuotanto moninkertaistettava

- Väestönkasvu ja kulutustottumusten muutokset
- Ruoan reaalihintaa on nouseva – markkinat haltuun

Vastuullinen tuotanto

- Ilmastonmuutos vahvistaa kotimaisuuden ja huoltovarmuuden merkitystä
- Eläinten hyvinvointi

Maailma tarvitsee uusiutuvaa energiaa

- Maaseutu pursuaa energian raaka-aineita