



## **MAASEUDUN TEESIT JA INFOPAKETTI 2011**

**Maa- ja metsätaloustuottajain Keskusliitto MTK r.y.**

## **Maaseudun teesit ja infopaketti 2011**

- 1. Vihreä kasvu takaa ruokaturvan, tuloa ja työtä sadoille tuhansille**
- 2. Kotimainen ruoka tuo leivän moneen pöytään**
- 3. Missä EU – siellä maatalous- ja maaseudun kehittämistuet**
- 4. Maatalous on mukana Itämeritalkoissa**
- 5. Metsissä on kasvun siemenet**
- 6. Ennen laivat olivat puuta – kohta rakennukset**
- 7. Maaseudulla on virtaa ja lämpöä**
- 8. Maaseudulle saadaan uutta yritystoimintaa, jos palvelut toimivat**

## 1. Vihreä kasvu takaa ruokaturvan, tuloa ja työtä sadoille tuhansille

Väestö maapallolla kasvaa ja ruoan tarve kaksinkertaistuu vuoteen 2050 mennessä. Siksi kotimainen ruoantuotanto on entistäkin tärkeämpää. Suomalaisten ruokaturvasta huolehtivat viime kädessä vain suomalaiset itse.

Uudet kartonkipakkaukset, puurakentaminen ja uusiutuva energia tuovat meille metsistämme peräisin olevaa kasvua. Meidän on huolehdittava siitä, että maamme suurin luonnonvara ei jää hyödyntämättä kasvun veturina.

Maa- ja metsätalouden ja uusiutuvan energian vihreiden elinkeinojen tuotanto-, jalostus- ja jakeluketjussa on lähes 500 000 työpaikkaa. Niiden säilymiseen ja uusien työpaikkojen syntyyn voimme itse kotimaisin toimin vaikuttaa.

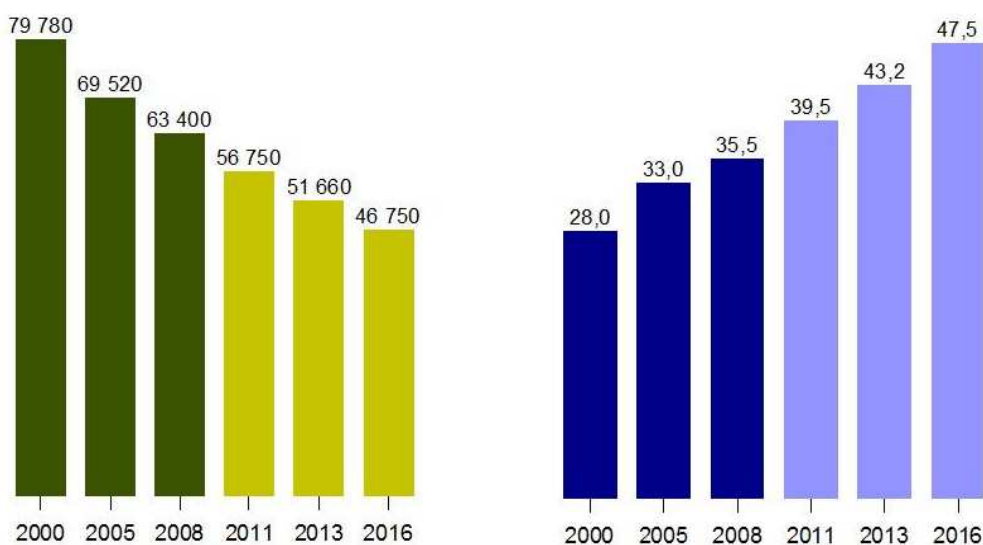
Vihreät elinkeinot synnyttävät uusia yrityksiä ja työpaikkoja ympäri Suomen. Suomi pysyy asuttuna ja maaseudulle on mahdollista luoda 30 000 uutta työpaikkaa, jos niin halutaan. Vihreä kasvu vaatii viisaita ja kauaskantoisia päätöksiä maaseudun ihmisiltä ja poliittisilta päättäjiltä.

## 2. Kotimainen ruoka tuo leivän moneen pöytään – jos huolehdimme sen toimintaedellytyksistä

Suomen maataloustuotannon liikevaihto on 4,3 mrd. euroa. Tästä summasta tulee MTT:n laskelmien mukaan markkinoilta lähes 60 prosenttia. Tukien osuus on hieman yli 40 prosenttia.

Kotimaisen tuotannon jatkuminen perustuu siihen, että kuluttajien luottamus säilyy vakaana. Tämän lisäksi tarvitsemme nykyistä paremmin toimivia markkinoita, riittävää tukitasoa ja huolehtimista elintarvikeketjun laadusta. Maataloudessa on käynnissä rakennemuutos. Se on tarkoittanut tilojen määrän vähenemistä ja tilakoon kasvua. Maataloustuotannon määrä on kuitenkin vähintään sama kuin EU-jäsenyyden alussa. Maatalouden tuottavuus on parantunut merkittävästi. Samalla kuitenkin tuotannon taloudelliset riskit ja henkinen kuormittavuus ovat lisääntyneet.

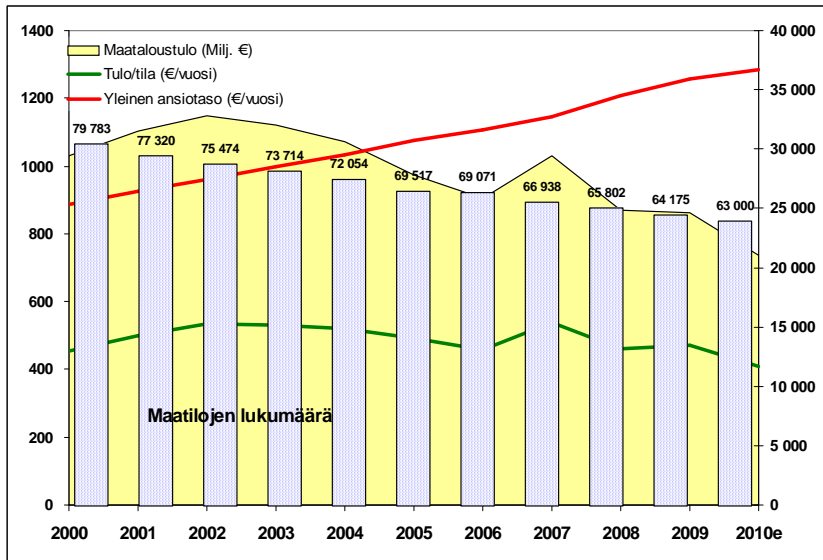
### Maatilojen lukumäärä ja keskikoko (hehtaaria)



Lähde: Suomen Gallup elintarviketieto

Rakennemuutoksesta huolimatta maataloustuotannon kannattavuus on parina viime vuonna merkittävästi heikentynyt ja viljelijöiden tulot pienentyneet. Tuotantokustannukset ovat nousseet ja markkinoilta saatavat tuottajahinnat alentuneet. Tuotantokustannusten nousu vaikeuttaa erityisesti tilakokoa suurentaneiden ja voimakkaasti investoineiden tilojen taloutta. Heikentynyt kannattavuus on uhka tuotannon jatkuvuudelle, nuoria yrittäjiä ei saada alalle.

### Maatalouden tulokehitys suhteessa tilakokoon ja yleiseen ansiokehitykseen



Lähdeaineisto: MTT Taloustutkimus, Tilastokeskus, Tike

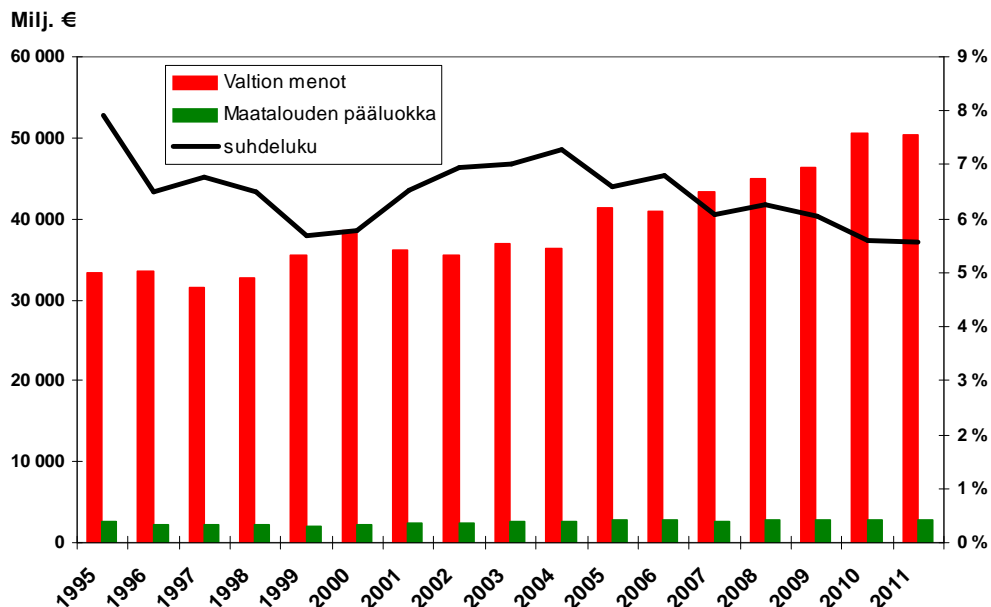
Maataloustulo on alentunut sekä kokonaisuutena että tilaa kohti, vaikka tilojen lukumäärä on 2000-luvulla vähentynyt lähes 18 000:lla. Maatalouden tulokehitys on lisäksi jäänyt selvästi jälkeen yleisestä ansiokehityksestä.

Maataloustuotannon tukien reaalin määrä ja osuus maataloustulosta ovat jatkuvasti alentuneet ja markkinatuottojen osuus kasvanut. Suomen maataloudessa tarvitaan kuitenkin jatkossakin tukia

- pohjoisten tuotanto-olosuhteiden
- epävakaiden maataloustuotteiden maailmanmarkkinoiden
- satovaihteluiden
- elintarviketeollisuuden raaka-aineiden saatavuuden ja
- kansalaisten huoltovarmuuden takia.

Lähiruoan ja luomutuotteiden kysyntä on vahvassa kasvussa. Moni maataloustuottaja on siirtymässä luomutuotantoon, jossa ainakin tähän saakka on ollut mahdollista saada tuotteista tavanomaisia tuotteita parempi hinta. Luomutuotanto ei ole kaikille mahdollista. Se ei myöskään ratkaise maatalouden alentunutta tulokehitystä, teollisuuden raaka-ainetarvetta sekä vesien- ja ilmastonsuojelun haasteita. Pelkällä luomutuotannolla emme pysty varmistamaan ruoan huoltovarmuutta Suomessa. Tarvitsemme myös tehokkaasti, mutta laadukkaasti ja eettisesti tuotettua ruokaa, johon kaikilla on varaa.

### Maatalouden osuus valtion menoista

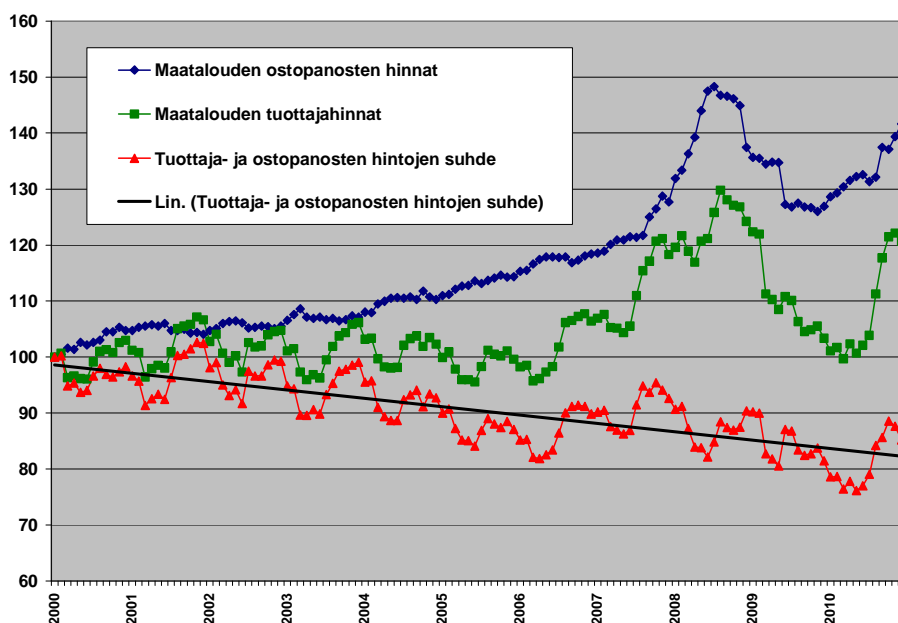


Lähde: Valtiovarainministeriö ja MTK

Kansallinen ruokaturva varmistetaan Suomessa suhteellisen pienellä osuudella valtion budjetista. Valtion menot ovat nousseet, mutta maatalouspääluokan koko valtion tulo- ja menoarviossa on säilynyt lähes ennallaan. Maatalouspääluokan suhteellinen osuus valtion budjetista on laskenut vuosi vuodelta. Heikentyneen tulokehityksen ja kasvaneiden tuotantokustannusten takia emme voi leikata maatalouden ja maaseudun kehittämisen tuista.

Maataloustuotannon kustannukset ovat kasvaneet nopeammin kuin tuottajahinnat. Erityisesti lihantuotanto maassamme on tällä hetkellä suurissa ongelmissa alhaisten maailmanmarkkinahintojen ja voimakkaasti nousseen energian ja rehun hinnan takia.

### Maatalouden tuotantopanosten (mm. rehu, lannoitteet, energia) ja tuottajahintojen hintakehitys



Lähdeaineisto: Tilastokeskus, laskelmat MTK

### 3. Missä EU – siellä maatalous- ja maaseudun kehittämistuet

EU:n budjetti on 1 % jäsenmaiden kokonaistuotannon yhteenlasketusta arvosta. Maatalous- ja rakenne/koheesiopolitiikka ovat toistaiseksi ainoat jäsenmaiden yhteisesti rahoittamat politiikanalat EU:ssa.

Maatalouspolitiikan rahoituksen osuus yhteisön menoista on alentunut 1970-luvun alun 87 %:sta vajaaseen 40 %:iin. Vuonna 2013 osuuden on arvioitu olevan 32 %. Maatalouspolitiikka on muuttunut markkina- ja vientitukipainotteisuudesta yhä enemmän maaseudun kehittämiseen sekä ympäristön ja eläinten hyvinvoinnin tukemiseen.

Yhteisen maatalouspolitiikan tavoitteina on EU:n perustamissopimuksesta alkaen ollut

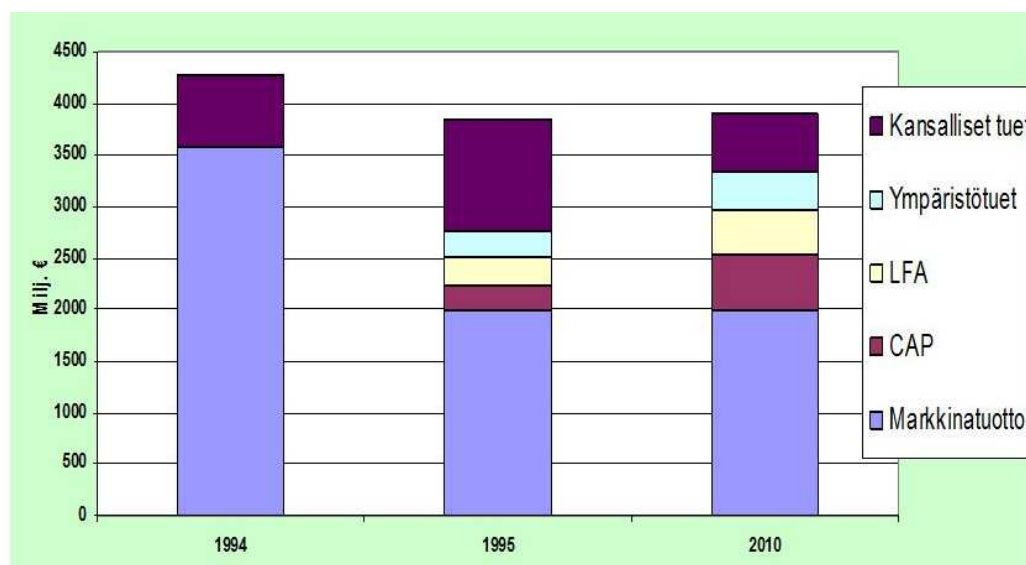
1. lisätä maatalouden tuottavuutta edistämällä teknistä kehitystä sekä varmistamalla, että maataloustuotantoa kehitetään järkiperäisesti ja että tuotannontekijöitä, varsinkin työvoimaa, hyödynnetään parhaalla mahdollisella tavalla
2. taata maatalousväestölle kohtuullinen elintaso erityisesti lisäämällä maataloudessa työskentelevien henkeä kohti laskettuja tuloja
3. vakauttaa markkinat
4. varmistaa tarvikkeiden saatavuus
5. taata kohtuulliset kuluttajahinnat.

Kansalaisten ruoan saannin varmistaminen Suomessa, Euroopassa ja koko maailmassa edellyttää mahdollisimman omavaraista elintarviketuotantoa. Ympäristön ja ilmaston kannalta on parasta, että ruoka tuotetaan mahdollisimman lähellä sen kulutusta. Omavarainen elintarviketuotanto edellyttää vahvaa unionin yhteistä maatalouspolitiikkaa ja sille riittävää rahoitusta.

Suomi saa noin 1 800 miljoonan euron EU:n jäsenmaksusta takaisin maataloustukea vuodessa noin 750 miljoonaa euroa ja rakennepolitiikan tukea noin 350 miljoonaa euroa.

#### Maatalouspolitiikka ja maataloustuet

##### *Maatalouden kokonaistulojen muodostuminen Suomessa*



Markkinatuotto tarkoittaa tuotteiden myynnistä markkinoilta saatavaa tuloa. Sen suuruus riippuu markkinatilanteen mukaan vaihtelevasta tuottajahintatasosta.

CAP-tuki (nykyisin tilatuki) on suoraa kokonaan EU:n budjetista rahoitettua tilatukea. Sitä maksetaan tuotannosta riippumatta peltohehtaarien mukaisesti. Tilatuki sisältyy nykyiseen EU-maatalouspolitiikan ykköspilariin.

LFA- (epäsuotuisten alueiden tuki, luonnonhaittakorvaus) ja maatalouden ympäristötuki rahoitetaan sekä EU:n että kansallisista varoista. Ne sisältyvät EU:n maatalouspolitiikan pilari kahteen. Kansallinen rahoitusosuus vaihtelee 50 – 75 prosentin välillä.

Kansalliset tuet rahoitetaan kokonaan Suomen valtion budjetista. Kansallisia tukia ovat Suomen ja EU:n liittymäsopimuksen artiklojen 141 ja 142 mukaiset tuet. Art. 141 –tuki on eteläisen Suomen kotieläintaloudelle, kasvihuonetuotannolle ja puutarhatuotteiden varastoinnille maksettava tuki, joka jatkuu tässä vaiheessa vuoteen 2013. Art. 142 –tuki on pitkäaikainen pohjoinen tuki, jota maksetaan kotieläintaloudelle, peltoviljelylle, kasvihuonetuotannolle sekä puutarhatuotteiden, metsämarjojen ja sienien varastoinnille. Kansallista tukea on lisäksi koko Suomessa maksettava LFA-tuen kansallinen lisäosa.

#### **Maatalouden tulonmuodostus vuonna 2010**

	<b>milj. euroa</b>
markkinatuotot	2 000 milj. euroa
CAP-tuet	545 milj. euroa
LFA-tuki	422 milj. euroa
Ympäristötuki	374 milj. euroa
Kansalliset tuet*	565 milj. euroa
<b>Kaikki yhteensä</b>	<b>3 906 milj. euroa</b>

#### **\*Kansalliset tuet**

	<b>milj. euroa</b>
Etelä-Suomen kansallinen tuki (141 artikla)	87,03 milj. euroa
Pohjoinen tuki (142 artikla)	335,8 milj. euroa
Luonnonhaittakorvauksen kansallinen lisäosa	119,25 milj. euroa
Muut kansalliset tuet	22,93 milj. euroa
<b>Kansalliset tuet yhteensä</b>	<b>565,01 milj. euroa</b>

EU:n yhteiseen maatalouspolitiikkaan sisältyvät myös nuorten viljelijöiden aloitustuet ja maatalouden investointituet. Nämä rahoitetaan ns. kakkospilarista. Koska pilarin rahoitus on niukka, maatalouden investointitukia rahoitetaan myös kansallisesti Maatilatalouden kehittämisrahaston (Makera) kautta tulevilla avustuksilla. Rahaston mahdollisuudet rahoittaa investointeja heikkenevät vuosi vuodelta ilman valtion talousarviosta tehtävää määrärahasiirtoa. Tulevien vuosien maatalouden rakennekehityksen kannalta onkin tärkeää, että nämä siirrot talousarviosta säilyvät vähintään viime vuosien tasolla.

#### **Euroopan Unionin maatalouspolitiikan uudistus vuosille 2014 - 2020**

EU:n maatalouspolitiikan uudistus on meneillään. Lähtökohtana on, että maataloutta on voitava harjoittaa myös koko EU:n alueella mukaan lukien etäiset ja luonnonolosuhteiltaan epäsuotuisat alueet.

Maatalouspolitiikan uudistus käsitellään ensimmäistä kertaa EU:n yhteispäätösmenettelyä ja Suomenkin eduskunnalla on uudistuksessa tärkeä Lissabonin sopimuksen mahdollistama tehtävä.

Suomen eduskunnan ja uuden hallituksen tärkeä tehtävä on huolehtia, että edellytykset kannattavalle maataloustuotannolle säilyvät koko Suomessa. EU:n budjetin kaudella 2014 -2020 tulee olla riittävä, jotta nykyiset maataloustuet säilyvät vähintään nykyisellä tasolla. Maatalouspolitiikkauudistuksessa on huolehdittava erityisesti LFA- tukien ja ympäristöohjelmien jatkumisesta ja niiden riittävästä kansallisesta rahoituksesta. Lisäksi on varmistettava vähintään nykyiset mahdollisuudet tuotantoon sidottujen tukien maksamiseen sekä järjestelmä, joka mahdollistaa oikea-aikaiset sukupolvenvaihdokset maataloilla.

EU:n yhteisellä maatalouspolitiikalla on myös jatkossa voitava parantaa markkinoiden toimivuutta ja tasapainottaa liian suuria hinnanvaihteluita. On erityisen tärkeää, että yhteisellä maatalouspolitiikalla parannetaan elintarvikeketjun toimivuutta ja jatkuvasti heikentynyttä maataloustuottajan asemaa.

Suomen on sovittava EU:n komission kanssa eteläisen Suomen ns. art. 141- kotieläintalouden, kasvihuonetuotannon ja puutarhatuotteiden varastoinnin tukien jatkumisesta vuoden 2013 jälkeen, ja varattava Suomen budjettiin riittävä rahoitus niiden maksamiseen.

Pitkäaikaista, liittymissopimuksen 142 artiklan mukaista pohjoista tukea maksetaan Keski- ja Pohjois-Suomessa kotieläintaloudelle, peltoviljelylle, kasvihuonetuotannolle sekä puutarhatuotteiden ja metsämarjojen ja -sienten varastoinnille. Tämän tuen välitarkastelu tehdään vuoteen 2013 mennessä.

Kansallisista tuista ja EU-tukien kansallisesta osarahoituksesta päätetään vuosittain valtion tulo- ja menoarviossa. Osarahoitusprosentista sovitaan EU-komission kanssa osana maaseudun kehittämisohjelmaa.

#### **4. Maatalous on mukana Itämeritalkoissa**

Suurin syy Itämeren rehevöitymiseen on merialueen luonnonolosuhteisiin nähden korkea kasviravinteiden, etenkin typen ja fosforin, sisäinen ja ulkoinen kuormitus. Suomen merialueista tämä veden liiallisesta ravinnemäärästä johtuva rehevöityminen on edennyt pisimmälle Suomen lahdella.

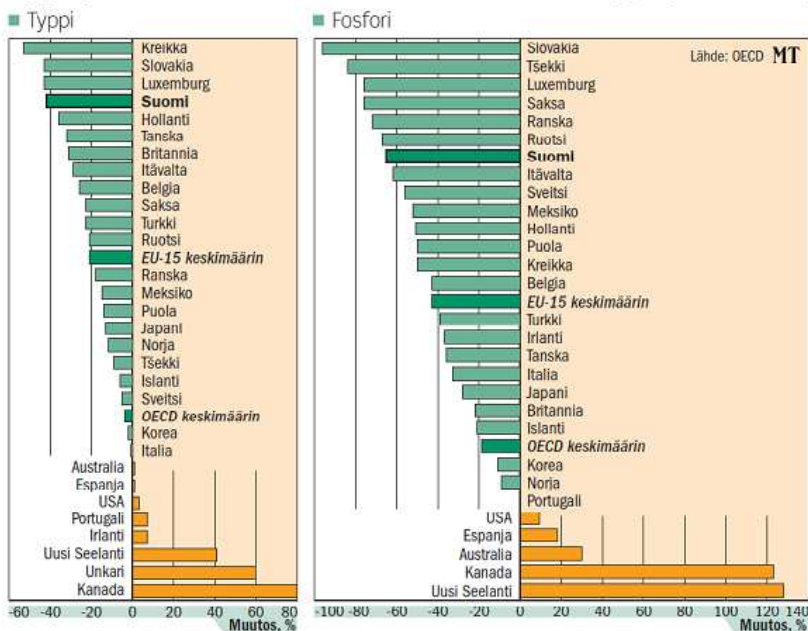
Nykyisten arvioiden mukaan Suomen maatalouden osuuden koko Itämeren ravinnekuormasta arvioidaan olevan muutamia prosentteja. Maatalouden osuudeksi Suomen ulkoisesta kokonaisravinnekuormituksesta Itämereen arvioidaan nykytiedoin olevan noin 50–60 prosenttia, alueesta riippuen.

Tarkkaa mittaustietoa Itämereen jokien kautta valuvista maatalouden ravinnemääristä ei ole, vaan luvut perustuvat arvioihin. Maatalouden vesiensuojelun merkittävä tehostaminen ja toimenpiteiden vaikutusten seuranta edellyttäisikin jatkuvatoimisten, reaaliaikaisten ravinnevalumamittarien laajamittaista käyttöönottoa.

Ympäristötuen ansioista lähes jokainen suomalainen viljelijä toteuttaa kurinalaista, ympäristöä huomioon ottavaa viljelyä. Typpilannoitteiden käyttö hehtaaria kohti on vuodesta 1995 lähtien vähentynyt yli 25 % ja fosforin käyttö 60 %, mikä on OECD-maiden vertailussa selkeästi yli keskitason. Myös lannan valumiin ja lannan levitykseen on viime vuosina merkittävästi pureuduttu ravinteiden käytön tehostamiseksi. Uuden sitoumuksen osana Suomi pyrkii ravinteiden kierrätyksen mallimaaksi Itämeren alueella. Tällä tavoitteella on myös vesien- ja ilmastonsuojeluvaiikutuksia.

Itämeren suojelemiseksi tarvitaan myös projekteja, joilla pureudutaan tilatason käytännön haasteisiin hyvässä yhteistyössä viljelijöiden ja paikallisten ympäristöviranomaisten kanssa. On erittäin tärkeää levittää vesistönsuojelun parhaita, maataloilla toimiviksi todettuja käytäntöjä tilalta toiselle. Samalla tulee kuitenkin varmistaa suomalaisen elintarvikeketjun, erityisesti alkutuotannon toimintaedellytykset. MTK on mukana useassa projektissa, jossa pureudutaan tilatason vesistönsuojeluhaasteisiin ravinteiden valuma-alueilla.

### Typpi- ja fosforitaseen muutos eräissä OECD-maissa 1990-92....2002-2004



## 5. Metsissä on kasvun siemenet

Suomen metsäsektorin pitkän menestyksen taustalla on kestävä perhemetsätalous. Suomessa on 735 000 metsää omistavaa ihmistä. Keskimäärin he omistavat metsää noin 30 hehtaaria. Yksityisillä metsänomistajilla on keskeinen merkitys metsätaloudelle asetettujen tavoitteiden toteutumisessa. Metsänomistajilla on omia, varsin erilaisia tavoitteita metsiensä omistukselle, käytölle ja kannattavuudelle.

Kotimaisen puun käytön lisäämisellä on merkittäviä positiivisia vaikutuksia koko yhteiskuntaan. Metsäsektori työllistää suoraan ja välillisesti noin 200 000 suomalaista. Kun kerrannaisvaikutukset otetaan huomioon, sektori vaikuttaa jopa 500 000 suomalaisen talouteen. Teollisuuden käyttämästä kotimaisesta puuraaka-aineesta noin 80 prosenttia ostetaan yksityismetsistä. Metsänomistajat tekevät puukauppoja keskimäärin 3 – 4 vuoden välein. Puumarkkinoiden toimivuuden takaamiseksi on löydettävä toimintamalleja, joissa valtiovoimien ohjaavat toimet kunnioittavat yksityistä omistusta ja omistajien tekemiä päätöksiä. Pakkotoimiksi koettavat keinot heikentävät metsänomistajien kiinnostusta puukauppiin.

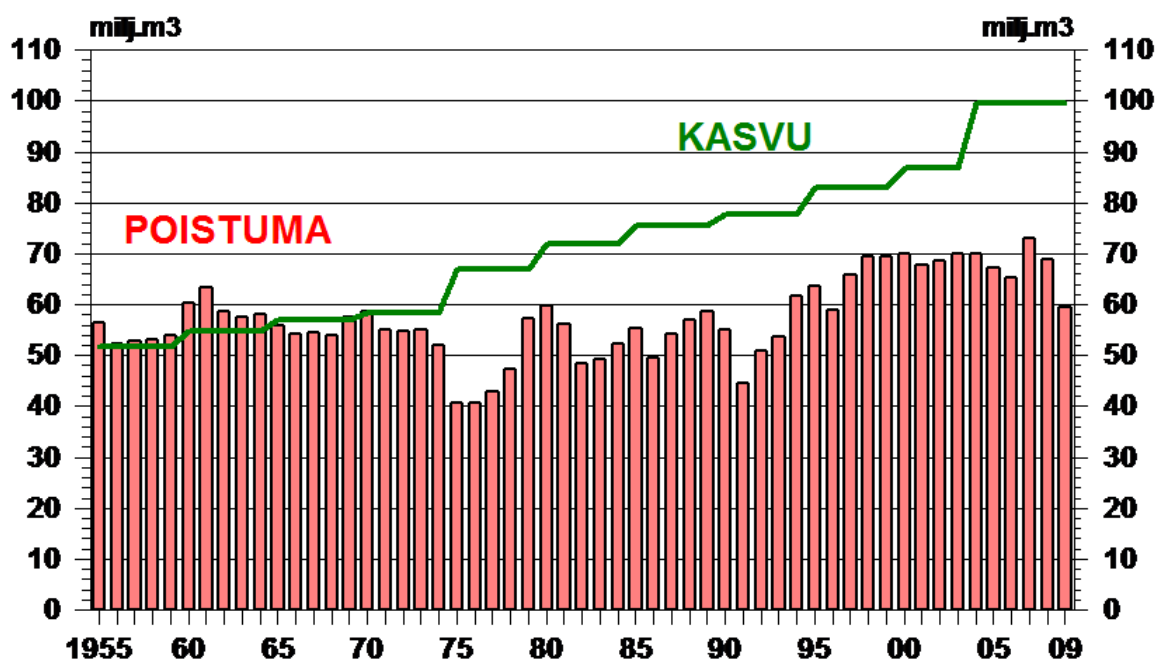
Metsänhoitoyhdistysten tehtävänä on metsänomistajan harjoittaman metsätalouden kannattavuuden turvaaminen. Metsänhoitoyhdistyslaki säätelee yhdistysten toimimista puukaupassa. Metsänhoitoyhdistysten tulee kohdella kaikkia puunostajia tasapuolisesti. Metsänhoitoyhdistykset eivät voi käydä kauppaa omaan lukuunsa. Useimmiten metsänomistajat käyttävät metsänhoitoyhdistysten ammattiapua puukauppojen suunnittelussa (n. 70 % kaikista puukaupoista).

Perhemetsätaloudessa metsien monimuotoisuuden ja muiden ympäristöhyötyjen turvaaminen on osa käytännön metsänhoitoa. Yhden puusukupolven aikana metsänomistajien panos monimuotoisuuden turvaamiseen on yli kaksi miljardia euroa. 95 % metsistä on sertifioitu kansainvälisen PEFC-metsäsertifiointijärjestelmän mukaan. PEFC-järjestelmä todentaa, että metsänhoito on taloudellisesti, ympäristöllisesti ja sosiaalisesti kestävä.

Useiden kansainvälisten ja kansallisten politiikkaohjelmien ja tavoitteiden toteutus riippuu metsiemme hyvinvoinnista. Puun myynnistä saadut kantorahatulot ovat merkittäviä maaseutualueiden rahavirtoja ja metsäsektori on huomattava työllistäjä.

Metsävaramme antavat pitkäjänteisen työn seurauksena mahdollisuuden lisätä puun käyttöä merkittävästi. Samalla on mahdollista edistää metsien monimuotoisuutta ja niiden muita käyttömuotoja.

### Metsien kasvu suhteessa hakkuisiin



Lähde: Metsäntutkimuslaitos

Metsien hyödyntämistason kestävä tehostaminen ja puun markkinoille tulon vauhdittaminen edellyttävät toimenpiteitä, joiden avulla aktivoidaan metsien hoitoon ja hakkuumahdollisuuksien hyödyntämiseen. Näin varmistetaan myös kannattavan metsätalouden harjoittaminen.

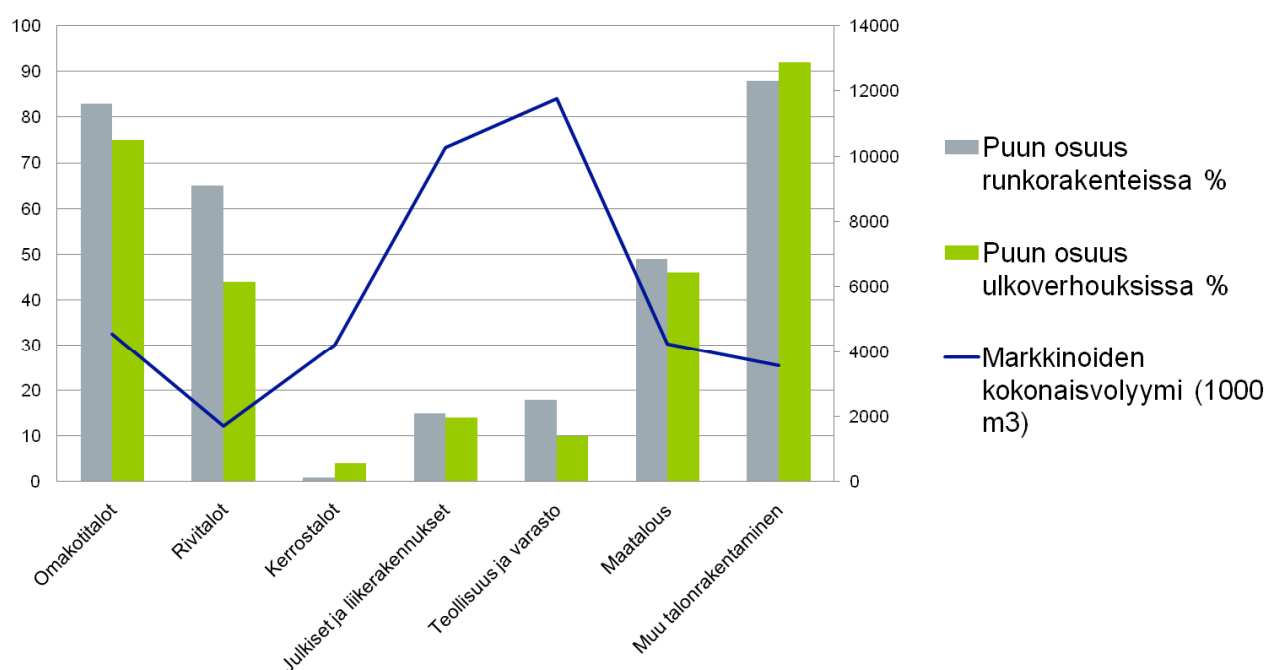
Toimivien puumarkkinoiden luominen varmistaa osaltaan nykyisen teollisen kapasiteetin säilymistä sekä parantaa teollisuuden halukkuutta investoida Suomeen jatkossakin. Toimenpideohjelmien pitää olla pitkäkestoisia, mutta niiden toteuttaminen tulee aloittaa viivytyksettä. Metsätilojen sukupolvenvaihdoksen verohuojennus olisi tehokkain tapa edistää niin puukaupan sujuvuutta kuin metsätilarakenteen kehittämistä. Metsäntutkimuslaitoksen laskelmien mukaan sukupolvenvaihdoshuojennuksen vaikutukset valtiontalouden kannalta olisivat neutraalit ja pitkällä aikavälillä positiiviset.

Vapaaehtoisuuteen perustuva Etelä-Suomen metsien monimuotoisuuden toimintaohjelma 2008 - 2016 (METSO-ohjelma) on saanut hyvän vastaanoton maanomistajien keskuudessa. Tavoitteena on suojella vapaaehtoisilla sopimuksilla 96 000 hehtaaria vuoteen 2016 mennessä. Lisäksi yksityismetsissä lisätään monimuotoisuutta turvaavia kohteita 82 000 – 173 000 hehtaaria. Ohjelman jatko ja riittävät resurssit sen toteuttamiseen on turvattu.

## 6. Ennen laivat olivat puuta – kohta myös rakennukset

Puu on Suomen tärkeimpiä raaka-aineita. Perinteisen teollisuuden tarpeiden lisäksi on viimein aika satsata uusiin kasvualueisiin kuten puurakentamiseen. Puurakentamisen edistäminen palvelee koko yhteiskuntaa ja maan kilpailukykyä. Kotimaisen puun käytön lisäämisellä rakentamisessa on merkittäviä hyötyvaikutuksia kansantaloudelle, työllisyydelle ja metsäteollisuuden kasvulle. Suomeen tulee luoda puun käytön kannalta Euroopan edistyneimmät rakentamismääräykset ja julkisissa rakennuksissa puulla on oltava suosituimmuusasema rakennusmateriaalina. Puurakentaminen edistää EU:n ilmasto-, päästövähennys- ja energiatehokkuustavoitteiden toteutumista. Nämä voivat luoda uusia merkittäviä liiketoimintamahdollisuuksia Suomen puutuoteteollisuudelle, joilla on tulevaisuudessa myös laajat vientimahdollisuudet. Merkittävin puurakentamisen potentiaali kotimaassa on puukerrostaloissa sekä liike- ja toimitilarakentamisessa.

### Puurakentamisen osuus runkorakenteissa ja ulkoverhouksissa



Lähde: Metsäteollisuus ry 2010

## 7. Maaseudulla on virtaa ja lämpöä

Hallitus tavoittelee energiapoliittisilla päätöksillään monipuolista energiantuotantoa, sähköntuotannon omavaraisuutta ja EU:n ilmastovelvoitteiden täyttämistä. Päätösten toteuttamisella voidaan luoda bioenergian tuotantoketjuun satoja uusia yrityksiä ja 9 000–10 000 uutta työpaikkaa. Investoinnit bioenergialaitoksiin sekä tuotanto- ja jakeluketjun tulot jäävät maamme kansantalouteen ja tuovat kerrannaisvaikutuksineen kasvumahdollisuuksia ympäri Suomen.

Maaseudun tärkein bioenergian lähde on metsäenergia. Sen käyttöä voidaan lisätä vaarantamatta metsäteollisuuden puuhuoltoa. Metsäenergia soveltuu lämmön tuotantoon sekä yhdistettyyn sähkön ja lämmön tuotantoon. Maaseudulle on mahdollista perustaa tuhansia lämpöyrityksiä.

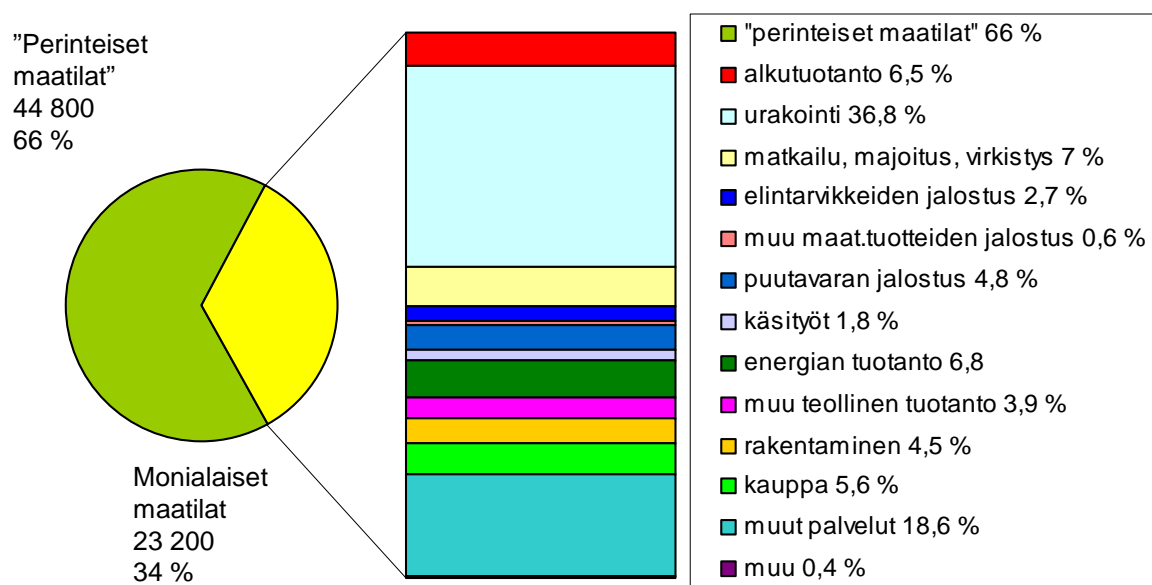
Maaseutu tarjoaa paljon mahdollisuuksia myös peltoenergian (kuten viljapohjaisen bioetanolin), biokaasun, kotieläinten lannan sekä tuulisähkön ja vesivoiman käytön edistämiseen. Bioenergian hajautettu tuotanto- ja jakeluketju on ekotehokas, se tukee paikallis- ja aluetalouksia ja on ilmastopoliittisesti järkevä.

## 8. Maaseudulle saadaan uutta yritystoimintaa ja yrittäjät jaksavat hyvin, jos palvelut toimivat

Suomen tulevaisuus tarvitsee maaseudun luonnonvaroja ja toimivaa infrastruktuuria. Maaseudun väkimäärä kuitenkin vähenee ja palveluvarustus rapautuu. Tällaisen kehityksen jatkuminen voidaan yhteiskuntapoliittisin toimin pysäyttää.

Maaseutu tarvitsee riittävän peruspalvelun, perusturvallisuuden ja liikennöintiväylästön sekä tehokkaat laajakaista- ja puhelinyhteydet. Näiden varmistaminen on myös osa kansakunnan peruspalvelua ja – turvallisuutta. Maaseutu on koko Suomelle ja sen kasvuille tärkeä ja sen elävä vuorovaikutus kaupunkikeskusten kanssa on koko yhteiskunnan etu.

### Maaseutuyrittäjyyden toimialat



Lähde: Tike 2008

Monialaisten tilojen, maaseutuyritysten suhteellinen osuus maataloista on selvästi kasvussa. Yrittäjien keskuudessa tehtyjen tulevaisuusluotausten perusteella on maaseutuyritysten toiminnan jatkuminen ja kasvaminen todennäköisempää kuin perinteisten maatalojen.

Pitkjänteinen veropolitiikka edistää myös maaseudun yrittäjyyttä ja vahvistaa maa- ja metsätalouden ja maaseutuyritysten kilpailukykyä. Puumarkkinoiden toimivuus ja maatalouden kilpailukyky heikentyvät pääomatulooverokannan nostolla.

**MTK:n asiantuntijoiden yhteystiedot löydät verkkosivuiltamme:**  
[www.mtk.fi](http://www.mtk.fi)