

Maatalouden tulo- ja tukipolitiikka

Avaintehtävä

Tukiedunvalvonta

Maatalouden tulo- ja tukipolitiikassa oli avaintehtävänä tukiedunvalvonta, mikä kattaa laaja-alaisesti EU:n ja kansallisen lainsäädännön mukaiset tuet. Erillisenä tukipolitiikkaan liittyvänä avaintehtävänä oli EU:n maatalouspolitiikan yksinkertaistamiseen liittyvään valmisteluun vaikuttaminen. Tätä avaintehtävää on käsitelty erikseen EU:n maatalouspolitiikkaa koskevassa osassa.

Etelä-Suomen kansallisen tuen valmistelu ja neuvottelut jatkuivat koko vuoden, mikä vaati paljon työtä. Toisena koko vuoden jatkuneena vaikuttamisen kohteena oli maatalouden rakennetukijärjestelmä. Tätä avaintehtävää on käsitelty kohdassa maatalouden rakennetukijärjestelmän uudistaminen.

Maatalouden tulo- ja kannattavuuskehitys

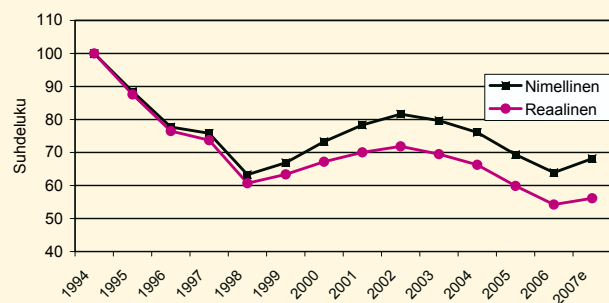
Maatalous- ja puutarhayritysten myyntituotot ja tuet sekä niiden myötä myös kokonaistuotto kasvoivat kantomuusvuonna noin 6 %. Myyntituottojen osuus oli noin 59 % 104 000 euron kokonaistuotosta. Kustannukset kasvoivat 6 %, 83 700 euroon. Korvaukseksi yrittäjäperheen työlle ja omalle pääomalle jäi näin yrittäjätuloa 20 300 euroa, jossa oli nousua edellisvuodesta 7 %. Tämä selviää MTT taloustutkimuksen laskemista kannattavuuskirjanpitotuloksista. Ennusteita parempi kannattavuuskehitys johtuu mm. yrittäjien aktiivisista toimista tuottavuuden parantamisessa ja tilakoon kasvattamisessa.

Kun yrittäjätulosta vähennetään yrittäjäperheen työstä palkkavaatimuskustannus sekä yrityksen omasta pääomasta korkovaatimuskustannus, saadaan yrittäjänvoitto, joka oli edelleen negatiivinen. Jos yrittäjätulosta vähennetään pelkästään oman pääoman kustannus 5 %:n mukaan, jää työtunneille 3,7 euron työtuntiansio.

Kannattavuuskerroin nousi 0,44:stä 0,48:aan vuodesta 2006 vuoteen 2007. Yrittäjä saavutti siis 48 % tuntipalkka- ja korkotavoitteista eli sai 6,0 euron tuntipalkan ja 2,4 %:n koron omalle pääomalleen. Kannattavuus parani erityisesti viljatuotannossa, puutarhatuotannossa ja maitotiloillakin hivenen, mutta heikkeni erityisesti muu nautakarja -tuotantosuunnassa sekä myös sikatiloilla, jotka molemmat olivat aiemmin kannattavuudeltaan parhaimmat päätuotantosuunnat. Sekä tukialueittain että tuotantosuunnittain kannattavuuserot kapenivat.

Pääsääntöisesti suuret yritykset olivat kannattavampia kuin pienemmät, mutta aivan suurimmissa tilakokoluokissa kannattavuus oli kuitenkin keskimääräistä heikompi, osin suurten poisto-, korko- sekä muiden

Maataloustulon kehitys 1994-2007e



kasvukustannusten vuoksi. Suurimmissa kokoluokissa myös oman pääoman osuus koko pääomasta eli omavaraisuusaste oli heikompi kuin keskikokoisilla ja pienillä tiloilla. Kaikissa tilakokoluokissa yritysten vakaaraisuus kuitenkin kohentui, ja oman pääoman osuus koko pääomasta nousi 74 %:iin.

Etelä-Suomen kansallisen tuen jatko

Artiklan 141 mukaisen tukijärjestelmän vuonna 2004 alkanut tukikausi päättyi vuoden 2007 lopussa. MTK esitti uutta kautta koskevat yleiset tavoitteensa jo vuoden 2006 syksyllä. Pian sen jälkeen marraskuun alussa ministeri Juha Korkeaoja asetti työryhmän valmistelemaan artiklan 141 perusteella tehtävää Suomen virallista tukiesitystä. Työryhmässä olivat edustettuina maa- ja metsätalousministeriö, MTK ja SLC.

Työryhmä sai työnsä valmiiksi määräajassa maaliskuun lopussa. Työryhmä oli yksimielinen siitä, että yhteisen maatalouspolitiikan mukaiset toimenpiteet eivät yksin riitä turvaamaan maatalouden toimintaedellytyksiä Suomessa. Maatalouden kannattavuuden säilymiseksi on välttämätöntä pyrkiä saamaan Etelä-Suomen maataloutta koskeva tukiratkaistu artiklan 141 pohjalta. Työryhmä piti perusteltuna, että 141-tukiohjelma ulottuisi yli maaseutuasetuksen ohjelmakauden 2007–2013 lopun vuoteen 2014. Työryhmä totesi, että Etelä-Suomen kansalliseen tukeen liittyvät kansalliset tavoitteet ovat ennallaan. Suomessa on korostettu tarvetta olosuhteemme huomioon ottaen kansallisen tuen järjestelyyn, joka on kestoaltaan pitkäaikainen sekä tuen tason ja tuen muodon osalta hyväksyttävä. Työryhmän mielestä tulo- ja investointituet ovat jatkossakin elintärkeitä maamme maataloustuotannolle.

Suomen 141-esitystä valmisteltiin kevään ja alkukesän aikana valtion ja maataloustuottajien keskusjärjestöjen välisissä kansallisen tuen neuvotteluissa. Alun perin tavoitteena oli saada esitys komissiolle alkukesäällä 2007. Eduskuntavaalit, hallitusohjelman laatiminen ja uuden hallituksen muodostaminen viivyttivät omalta osaltaan neuvotteluja. Vasta pitkien neuvottelujen jälkeen valtio ja tuottajajärjestöt pääsivät yksimielisyyteen komissiolle tehtävästä esityksestä.

Neuvotteluihin tiiviisti osallistuneen maa- ja metsätalousministeri Sirkka-Liisa Anttilan mielestä saavutettu yhteinen neuvotteluratkaisu oli erittäin hyvä ja vahvisti merkittävästi valtion asemaa EU:n komissioon päin tuen tasosta ja kohdentamisesta neuvoteltaessa.

MTK:n lähtökohtana neuvotteluissa oli erityisesti se, että AB-tukialueen jo vuonna 2007 menetetty ympäristötuen kansallinen lisäosa, yhteensä 55 milj. euroa, voitaisiin uudella tukikaudella saada artiklan 141 mukaiseksi tueksi. Tämä nosti neuvotteluratkaisussa 141-tukien määrän 129 milj. euroon vuonna 2008. Kun tähän lisättiin arvio erityisesti AB-alueelle kohdennetuista ympäristötuen lisätoimenpiteistä, 20 milj. euroa ja LFA -korvauksen kansallisesta lisäosasta, 45 milj. euroa, muodostui Etelä-Suomen kansallisen tuen kokonaismääräksi 197 milj. euroa vuonna 2008. Lisäksi tuotantorakenteen kehittämiseksi esitettiin investointitukia ja nuorten viljelijöiden aloitustukia.

Valtio edellytti, että neuvotteluratkaisuun sisällytetään myös komission vaatimus irrottaa osa tuesta tuotannosta ja alentaa tuen kokonaismäärää tukikauden kuluessa. Tuottajajärjestöt pystyivät pitämään tuen vuosittaisen aleneman varsin pienenä, mutta sika- ja siipikarjasektorilla tuet irrotettaisiin tuotannosta asteittain tukikauden kahden ensimmäisen vuoden aikana.

Valtioneuvosto hyväksyi 2.8. neuvotteluratkaisun mukaisen tukiesityksen EU:n komissiolle. Sen pohjalta käytiin syksyn aikana maa- ja metsätalousministeriön ja komission välisiä neuvotteluja. EU:n tiukat vaatimukset veivät pois pohjan siltä, että kasvinviljelyn tukia olisi voitu maksaa aikaisempaa enemmän 141-perusteisina. Lisäksi komissio vaati suurta pudotusta tuen lähtötasoon ja vuosittaiseen alentamiseen.

Syksyn aikana MTK järjesti useita tilaisuuksia, joissa otettiin voimakkaasti kantaa 141-tuen puolesta komission kohtuuttomia heikennyksiä vastaan. MTK vaati myös 141-neuvottelujen kytkemistä unionin perussopimuksen ratifiointiin ehdoksi. Tätä varten MTK:n edustajat tapasivat eduskunnan kaikkien puolueiden puheenjohtajat. Tiedotusvälineiden mielenkiinto 141-neuvotteluihin oli poikkeuksellisen suuri. MTK järjesti tiedotusvälineiden edustajille mm. tilakäyntejä, joissa Etelä-Suomen viljelijöiden taloudellinen asema ja tuen välttämättömyys voitiin konkreettisesti osoittaa.

Ministeri Anttila kävi marraskuussa neuvottelut maatalouskomissaari Mariann Fischer Boel'in kanssa. Neuvotteluratkaisu saavutettiin 27.11. tukikaudelle 2008–2013. Ratkaisussa 141-tulotukea voidaan maksaa kotieläintaloudelle, kasvihuonetuotannolle ja puutarhatuotteiden varastoinnille sekä kotieläintilojen LFA-alalle. Näiden tukien määrä aleni Suomen esityksestä merkittävästi johtuen siitä, että komissio ei hyväksynyt kasvituotannon tukien maksamista 141-artiklan alla.

Tuen yhteismäärä vuonna 2008 on 93,9 milj. euroa. Tuki alenee neljänä ensimmäisenä vuonna keskimäärin 2,7 % vuodessa, sen jälkeen tätäkin voimakkaammin siten, että tukea on jäljellä vajaa 63 milj. euroa vuonna 2013. Erityisen voimakas tuen aleneminen on sika- ja siipikarjataloudessa. Niiden tuesta on jäljellä vain kolmannes vuonna 2013. Lisäksi tuki irrotetaan kokonaan tuotannosta vuonna 2009.

MTK:n vaatimuksesta 141-tukiratkaisuun liitetään

esitys EU:n komissiolle maatalouden ympäristötuen perustuen ja luomutuen korotuksesta. Valtio on lupautunut tekemään esityksen komissiolle AB-alueella 10 euron ja C-alueella 5 euron korotuksesta hehtaarilta. Luomutuen korotusesitys on 20 euroa hehtaarilta.

Neuvotteluratkaisun mukaan osa kotieläintuesta korvataan tukikauden lopulla LFA-korvauksen kansallisella lisäosalla. Tämä edellyttää EU:n LFA-uudistusta. Muutos lisännee jonkin verran Etelä-Suomen kansallista tukea, mutta ei lisää kotieläintuotannon tukia.

Ratkaisun mukaan jatkossakin käytetään korotettuja investointitukia niillä tuotantosektoreilla, jotka saavat tulotukia artiklan 141 perusteella. Sika- ja siipikarjatalouden investointitukien haun avaaminen edellyttää kuitenkin vielä komission lupaa. Myös nuorten viljelijöiden korotetut aloitustuet jatkuvat Etelä-Suomessa.

Neuvotteluratkaisun mukainen tukiesitys tehtiin joulukuussa EU:n komissiolle. Päätös komissiosta on odotettavissa helmikuun lopulla 2008.

Etelä-Suomen kasvituotannon tuet

Vuosina 2004–2007 voimassa olleen komission päätöksen mukaan Etelä-Suomessa piti olla mahdollista maksaa kasvituotannolle yhteensä 55 milj. euroa vuonna 2005. EU:n säädösten muututtua tämä ei ollut enää mahdollista. Jo vuoden 2007 valtion talousarvion laadinnan yhteydessä aiemmin ympäristötuen lisäosana maksetun tuen määrärahasta 40 milj. euroa siirrettiin ympäristötukeen käytettäväksi AB-tukialueiden lisätoimenpiteisiin. Vuonna 2007 ympäristötuen lisäosaa voitiin maksaa vain tiloille, joilla jatkuu ohjelmakauden 2000–2006 mukainen maatalouden ympäristötukisitoumus. Tähän arvioitiin tarvittavan 2 milj. euroa. Siten loput 13 milj. euroa varattiin Etelä-Suomen kasvintuotannon tukeen.

Ainoaksi käytettävissä olevaksi määrärahasi osoitettiin niin sanottu vähämerkityksinen tuki (de minimis-tuki). Koska tähän EU:n säätelemään tukeen liittyi tila- ja kokonaismäärärajoitteita, valtioneuvosto teki maaliskuussa 2007 päätöksen, jolla mainitusta 13 milj. eurosta voitiin kohdentaa vain 8,8 milj. euroa. Öljy-, valkuais- ja kuitukasvien, vehnän ja mallasohran tuki oli 24 euroa/ha, tärkkelysperunan ja rukiin 37 euroa/ha ja avomaanvihannesten, tillin ja persiljan 102 euroa/ha. Tavoitteena oli, että komission vähämerkityksisen tuen ehtojen väljentyessä tukea maksettaisiin mainitut 13 milj. euroa.

Vuoden 2007 lopulla EU:n komissio muuttikin tuen ehtoja siten, että sekä tilakohtaiset että kokonaismäärät nousivat. Kun lisäksi vanhoihin sopimuksiin kului arvioitua 2 milj. euron sijasta vain 0,4 milj. euroa, voidaan vähämerkityksiseen tukeen käyttää noin 14,6 milj. euroa. Kasviryhmittäisiä tukia voidaan siten korottaa noin 11 % vuoden 2008 alussa tehtävällä valtioneuvoston päätöksellä.

Vuoden 2007 kansallisen tuen tarkistus

Pohjoisen ja Etelä-Suomen kansallisen tuen järjestelmiin sisältyy useita euromääräisiä rajoitteita. Näiden

rajoitteiden ylittyessä tai alittuessa yksikkötukia joudutaan muuttamaan vuoden lopussa ja tekemään tarvittavat muutokset valtioneuvoston aiemmin tekemiin päätöksiin.

Tuottajajärjestöjen ja valtion yhteisessä tukivalmistelussa uudelleen arvioitujen tuotantomäärien perusteella tukitasoihin tarvittavat muutokset jäivät vähäisiksi. Marraskuun lopulla valtioneuvosto vahvisti uudet tasot AB-alueen emolehmien ja emolehmähiehojen, sonnien, uuhien ja kuttujen, hevosten sekä sikojen ja muun lihasiipikarjan eläinyksikkötuille ja maidon litrakohtaiselle tuelle. C-tukialueilla tukimuutoksia tehtiin sikojen ja muun lihasiipikarjan eläinyksikkötukeen sekä vehnän pohjoiseen hehtaaritukeen.

AB-alueen emolehmien ja emolehmähiehojen tukea alennettiin kaksi euroa eläinyksiköltä ja sonnien tukea kuusi euroa eläinyksiköltä. Uuhien ja kuttujen tukea korotettiin kuusi euroa eläinyksiköltä, hevosten tukea puolestaan jouduttiin alentamaan neljä euroa eläinyksiköltä. Sikojen tukea korotettiin kolme euroa ja muun lihasiipikarjan tukea neljä euroa eläinyksiköltä. Maidon tuotantotuen määrää korotettiin 0,1 senttiä litralta.

C-tukialueella sikojen ja lihasiipikarjan tukikelpoisten eläinyksikköjen määrän arvioidaan jäävän ennakoitua pienemmäksi, joten eläinyksikkötukea korotettiin C1-C4-tukialueilla sioilla noin kolme euroa ja muulla lihasiipikarjalla noin kaksi euroa eläinyksiköltä. Vehnän pohjoisen hehtaarituen määrää alennettiin kolme euroa hehtaarilta.

Määräraharajoitteen ylittymisen vuoksi valtioneuvosto joutui tarkistamaan myös vuoden 2007 Etelä-Suomen kasvihuonetuen maksettavia tukitasoja. Lyhyessä viljelyssä (2–7 kuukautta) tuki on 4,1 euroa ja pitkässä viljelyssä (yli 7 kuukautta) 11,3 euroa neliömetriltä.

Suomen sokerijuurikkaan tuotannon jatkamisen varmistamiseksi valtioneuvosto teki päätöksen jo lokakuussa kansallisen tuen nostamisesta vuonna 2008. Tuki koro-

tettiin EU-asetuksen mukaisen tuen enimmäismäärään 350 euroon hehtaarilta.

Vuoden 2008 kansallisen tuen ratkaisu

Seuraavaa vuotta koskeva kansallisen tuen ratkaisu pyritään tekemään marraskuun loppuun mennessä siten, että ratkaisu voidaan esitellä MTK:n valtuuskunnan syyskokouksessa. Kertomusvuoden aikana tukiratkaisun valmistelu tehtiin tavanomaisen aikataulun mukaan, mutta 141-neuvottelujen viivästyessä kansallisen tuen ratkaisua ei voitu tehdä.

Marraskuun lopulla tehdyn Suomen ja EU:n komission 141-neuvotteluratkaisun jälkeen kansallisen tuen neuvottelut jatkuivat valtion ja tuottajajärjestöjen välillä. Ratkaisuun ei kuitenkaan kertomusvuoden aikana päästy, mutta lähtökohtana molemmilla tuottajajärjestöillä oli C-alueen tukien säilyminen vuoden 2007 tasolla.

Tukikoulutus/EU-avustajat

MTK:n vuonna 1995 aloittama EU-avustajatoiminta jatkui ja on edelleen avainasemassa päätukihauksen lo-makkeita täytettäessä. EU-avustajat täyttävät hakemuksia korvausta vastaan. Suurin osa EU-avustajista on itse viljelijöitä.

EU-avustajien määrä vaihteli paljon tuottajaliittoittain. Heitä on enemmän karjatalousvaltaisilla alueilla, koska karjatilojen hakemukset ovat monimutkaisia täyttää. Vuonna 2007 vastuuvakuutus oli 787 EU-avustajalla, mikä oli 44 avustajaa vähemmän kuin edellisvuonna.

Keskusliitossa valmisteltiin vuoden 2007 tukihakua ja avustajakoulutusta varten luentomateriaalia. Lisäksi keskusliitosta käytiin luennoimassa tuottajaliittojen järjestämissä tukikoulutustilaisuuksissa, joissa oli kuulijoina EU-avustajien lisäksi tuottajayhdistysten sihteereitä, kuntien maaseutuelinkeinoviranomaisia sekä maaseutukeskusten ja TE-keskusten työntekijöitä.

VUOSINA 2003–2007 MAKSETUT TUET (milj. euroa)

	2003	2004	2005	2006	2007e
EU:n osittain tai kokonaan rahoittamat tuet					
– EU-tilatuki (2006 alkaen tilatukiosuus)				489,6	485,5
– CAP-peltokasvituki	353,2	366,4	381,5	5,8	5,5
– CAP-kotieläintuki	93,8	88,1	142,3	51,1	32,6
– Muut EU-tulotuet (2006 alkaen muu tukiosuus)				29,7	15,8
– Luonnonhaittakorvaus	419,4	420,2	418,3	417,1	418,2
– Ympäristötuki	283,8	290,3	284,1	289,9	303,2
Kansalliset tuet					
– Pohjoinen eläinyksikkötuki	105,3	114,1	99,7	99,3	101,0
– Muut kansalliset eläintuet	80,0	78,9	65,1	59,5	56,8
– Muut kansalliset hehtaarituet	147,4	148,1	221,7	230,3	223,1
– Kotieläintalouden tuotantotuet	211,5	228,0	185,5	162,9	166,8
EU-järjestelmän mukaiset tuet yhteensä	1 150,1	1 165,0	1 226,2	1 283,2	1 260,7
Kansalliset tuet	544,2	569,1	572,0	551,9	547,6
YHTEENSÄ	1 694,3	1 734,1	1 798,2	1 835,1	1 808,3

Lähde: MTT taloustutkimus, Maatalouden kokonaislaskelma, maaliskuu 2008

e) ennakkotieto