



Kosteikot ja rahoitus





KOSTEIKKOIHIN LIITTYVÄT RAHOITUSMAHDOLLISUUDET

- ELY-keskus (maaseutuyksikkö)
 - Ei-tuotannollisten investointien korvaus kosteikon perustamiseen.
 - Vna 238/2015
 - Vna hakuasetus xx/2021 (Valtioneuvoston asetusympäristökorvauksen, luonnonhaittakorvauksen, luonnonmukaisen tuotannon korvauksen ja ei-tuotannollisia investointeja koskevan korvauksen hakemisesta).
 - Ympäristösopimus kosteikon hoidosta.
 - Vna 235/2015
 - Vna hakuasetus xx/2021
- Muulla koottua tietoa rahoitusmahdollisuuksista.
 - Kosteikkorahoitusmahdollisuudet, Kuormitus kuriin –hanke, päivitetty 19.12.2019 Metsäkeskus.



Ei-tuotannollisten investointien kosteikko

- Kosteikkohankkeen kokonaisalaan lasketaan vesi- ja tulva-alueiden lisäksi penkereet ja hoidon kannalta tarpeellinen reuna-alue.
- Kosteikolla tarkoitetaan on pysyvästi veden osittain peittämää aluetta, joka toimii kiintoaineksen ja ravinteiden pidättäjänä, eliöstön elinympäristönä tai viljelymaiseman monipuolistajana.
- Kosteikkoinvestoinnilla tulee olla edellytykset edistää maatalouden vesistökuormituksen vähentämistä ja/tai lisätä luonnoltaan yksipuolisen maatalousalueen elinympäristöjen monimuotoisuutta.
- Voidaan myöntää kosteikkojen, pienten kosteikkojen ketjujen, kosteikkomaisten tulva-alueiden ja -tasanteiden luonnonmukaisen vesirakentamisen periaatteiden mukaiseen perustamiseen ja uoman luonnontilan parantamiseen.
- Ei myönnetä investointihankkeisiin, joissa pääasiallisena tarkoituksena on:
 - 1) käsitellä muualta kuin peltoalueelta tulevaa vesistökuormitusta.
 - 2) rakentaa kasteluallas tai muodostaa järvi tai lampi.



Ei-tuotannollisten investointien korvaus

- Kosteikon perustaminen ja uoman luonnontilan parantaminen.
 - 11.669 € enintään per hehtaari.
 - 3.225 € enintään per kohde (0,3 - 0,5 ha).
- Ei saa aloittaa ennen korvauspäätöstä.
 - Vain suunnittelukustannuksia voi syntyä ennen päätöstä.
- Toteutusaika 2 vuotta, lisääika enintään 2 vuotta.
- Tiedottaminen yleisölle toteuttamisen aikana, jos julkisen tuen kokonaismäärä yli 50.000 €.
- Ei-tuotannollisen investoinnin julkinen kilpailutus (hankintojen alv 0% arvio 60.000 € /150.000 €).
- ELY-keskukset pisteyttää korvauskelpoiset hankkeet valintakriteerien mukaan, jonka jälkeen MMM päättää myönnettävien hankkeiden pisterajat valtakunnallisesti.
- Ympäristösopimus kosteikon hoidosta (5 vuotta).
 - Viimeistään valmistumista seuraavana vuonna toteuttajan on tehtävä hoitosopimus.
 - Maatalousmaalle perustettu kosteikko → maankäyttölajiksi muu ala (poistuu maatalouskäytöstä).



Korvauskelpoiset kustannukset

- 1) Pintamaan ja kasvillisuuden poistamisesta kosteikkoalueella.
- 2) Poistetun maa-aineksen loppusijoittamisesta.
- 3) Patojen, pohjakynnysten, penkereiden ja muiden välttämättömien rakenteiden rakentamisesta.
- 4) Kosteikon pohjan, luiskien ja reuna-alueiden muotoilusta.
- 5) Kosteikon reuna-alueiden ja tulvatasanteiden kylvämisestä sekä kasvillisuuden istuttamisesta.
- 6) Kosteikon suunnittelusta.
 - Kosteikon perustamisen aikana tulonmenetyksenä voidaan ottaa huomioon myös saamatta jääneen sadon arvo ja pinta-alatukien menetykset kosteikkoalalta sen aikaisemman käytön mukaisesti.
 - Oman puutavaran ja maa-aineksen käyttö.
 - Tuen saajan tekemä työ työpäiväkirjan mukaan.
 - Talkootyö, joista ei ole maksettu rahallista korvausta.
 - Jos alueen käytöstä saadaan taloudellista hyötyä sadonkorjuun tai muun hyötykäytön perusteella, hyöty on otettava huomioon metsätaloudesta saatavaa hyötyä lukuun ottamatta korvausta vähentävänä tekijänä.



Ei korvauskelpoisia kustannuksia

- 1) Investointihankkeen kohteena olevan alueen vuokraamisesta aiheutuvista kustannuksista.
- 2) Arvonlisäverosta, joka ei jää hakijan lopulliseksi menoksi.
- 3) Kustannuksista, jotka ovat syntyneet ennen investointihankkeen aloittamista, lukuun ottamatta hankkeeseen liittyviä suunnittelukustannuksia.
- 4) Koneiden tai laitteiden hankinnasta.
- 5) Hakijan suorittaman kuljetuksen kustannuksista.
- 6) Investointihankkeen toteuttamiseen vaadittavan viranomaisen luvan hakemisesta aiheutuvista kustannuksista.
 - Niistä toimenpiteistä, joista jo maksetaan muuta Euroopan unionin tai kansallisen tukijärjestelmän tukea, ei myönnetä investointikorvausta.



Hyväksyttävät enimmäiskustannukset (Vna 238/2015 liite)

Traktortyö kuljettajineen	43 €/h
Ihmistyö	19 €/h
Traktorikaivurin tai kevyen maansiirtokoneen työveloitus	274 €/ha / 50 €/h
Maa-aineksen kuormaus, ajo ja levitys	140 €/ha / 55 €/h
Telakaivurin työveloitus	720 €/ha / 60 €/h
Kaivuu ja maansiirto voidaan vaihtoehtoisesti arvioida massojen määrän perusteella käyttäen kustannuksena.	1 - 3 €/m ³
Kustannuksina voidaan lisäksi ottaa huomioon sopimusalueelle istutettujen pensas- ja puuryhmien tai monivuotisen vesikasvillisuuden istutuskustannukset.	
Suunnitelman laatiminen: Enintään 1 ha suuruiset alueet 900 €/suunnitelma. Enintään 2 ha suuruiset hankkeet 10 % investointikorvauksen suuruudesta. Yli 2 ha suuruiset hankkeet 8 % investointikorvauksen suuruudesta.	
Kustannuksina voidaan lisäksi ottaa huomioon tarpeelliset materiaalikustannukset kuten kiviaines, sora, suodatinkankaat ja muut patomateriaalit sekä tarvittavat koneiden siirrot.	



Korvauksen maksaminen

- **Kuittiperusteinen**
 - Erissä toimenpiteiden ja kulujen mukaisesti (Hyrrä/maksuhakemuslomake), kun toimenpide on toteutettu ja niiden kustannus maksettu.
 - Korvattavista kustannuksista on oltava yksilöity lasku / kuitti ja maksutosite (tiliote).
 - Lisäksi menot on kirjattu kirjanpitoon tai veromuistiinpanoihin, jos hakija ei ole kirjanpitovelvollinen.
 - Ennen viimeisen erän maksua kaikki investoinnista aiheutuvien maksujen on oltava suoritettu.
- **Kertakorvaus**
 - ✓ ELY-keskus voi hakemuksen perusteella päättää, että korvaus myönnetään kertakorvauksena.
 - ✓ Kustannuslaskelman mukainen kustannusarvio on alle 100.000 €.
 - ✓ Hanke on luonteeltaan kertakorvaukseen soveltuva eikä hanketta toteuteta julkisena hankintana.
 - ✓ Korvauksen suuruuden määrittelemiseksi yksityiskohtainen (tavoitteet, toimenpiteet, tulokset) kustannusarvio perusteluineen sekä arvio ulkopuolisista tehtävistä hankinnoista.
 - ✓ Toteutettujen toimenpiteiden ja pinta-alojen oltava suunnitelman ja päätöksen mukainen.
 - ✓ Kertakorvausta koskevaa päätöstä voidaan muuttaa vain toteuttamisajan osalta.
 - Kertakorvaus maksetaan kerralla hankkeen valmistuttua (Hyrrä/maksuhakemuslomake).
 - Jos hankkeen toteutus ei ole päätöksen mukainen, korvaus voidaan jättää maksamatta.



Ei-tuotannollisen investoinnin julkinen kilpailutus

- Hankinnoista annettua laki (1397/2016) sovelletaan mihin tahansa hankinnan tekijään, kun se on saanut hankinnan tekemistä varten korvausta yli puolet hankinnan arvosta julkisena toimijana tarkoitetulta hankintayksiköltä.
- Kilpailutusvelvoite koskee mm. sellaisten tavaroiden ja palvelujen hankintoja, joiden arvonlisäveroton arvo on vähintään 60 000 €. Rakennushankkeissa (rakennusurakkasopimus) kynnyсарvo on 150 000 €, jonka soveltaminen voi tulla kyseeseen kosteikkaa koskevissa ei -tuotannollisissa investoinneissa. Kosteikkohankkeissa arvioidaan tapauskohtaisesti, kumpaa kynnyсарvoa käytetään.
- Mikäli **ennakoitu arvo** ylittää tämän 60 000 € (alv 0%), tulee hankinta kilpailuttaa ja maksuhakemuksen yhteydessä esittää siitä julkisista hankinnoista annetun lain edellyttämät hankintailmoituksen tuloste ja perusteltu hankintapäätös. Hankintailmoitukset on julkaistava Internet-osoitteessa www.hankintailmoitukset.fi.
- Maksuhakemuslomakkeessa hakijan tulee ilmoittaa, onko hankinnat kilpailutettu julkisista hankinnoista annetun lain mukaisesti. Mikäli hankintoja ei ole kilpailutettu, voidaan avustus jättää maksamatta tältä osin.



Ei-tuotannollisen investointien valintakriteerit (MMM päätös 4.3.2015)

1. Miten hyvin kohteen toimenpidetarve tunnetaan etukäteen?

3 pistettä	Kohteen maatalouden ympäristönsuojeluun liittyvä toimenpidetarve on tunnistettu vesienhoitosuunnitelmissa tai suojavyöhyke-, kosteikko- tai luonnon monimuotoisuuden yleissuunnitelmissa
2 pistettä	Kohdetta ei ole edellä mainituissa suunnitelmissa, mutta se sijaitsee valuma-alueella, jonka vesien tila on luokiteltu hyvää heikommaksi
1 pistettä	Kohteen yläpuolisella valuma-alueella on maataloustoimintaa, joka aiheuttaa ravinne- ja kiintoainekuormitusta
1 pistettä	Kohde sijoittuu maatalousalueelle, jossa kosteikkoluontoa on niukasti esimerkiksi pellonkuivatuksen tai järvien laskun seurauksena
1 pistettä	Kohde täydentää maatalousvaikutteisen alueen jo olemassa olevaa kosteikkoketjua tai tehtyä uomien luonnontilaistamista
0 pistettä	Kohteessa ei ole maatalouden ympäristönsuojelun kannalta toimenpidetarvetta

2. Mikä on kohteeseen tehtävän investoinnin merkitys maatalouden ympäristönsuojelussa?

3 pistettä	Kohteen yläpuolisella valuma-alueella on huomattavaa maatalouden kuormitusta: peltoprosentti vähintään 40 tai merkittävää maatalouden pistekuormitusta.
2 pistettä	Kohteen yläpuolisella valuma-alueella on peltoa 10–39 prosenttia
1 pistettä	Kohde on tulvapelto
1 pistettä	Kohteen perustaminen edistää maatalousluonnon monimuotoisuutta
0 pistettä	Kohde ei ole sellainen, että investoinnilla voitaisiin edistää maatalouden vesiensuojelua tai luonnon monimuotoisuutta



Ei-tuotannollisen investointien valintakriteerit

3. Kohteen mitoitus/rajaus

2 pistettä	Kohde on 0,5 prosenttia tai enemmän yläpuolisen valuma-alueen pinta-alasta
2 pistettä	Kohde on 0,5 prosenttia tai enemmän yläpuolisen valuma-alueen pinta-alasta, kun reuna-alueiden ympäristösitoumuksessa olevat suojavyöhykealat lasketaan mukaan
1 pistettä	Kohde on alle 0,5 prosenttia yläpuolisen valuma-alueen pinta-alasta, mutta kohteella on merkitystä luonnon monimuotoisuudelle tai kohteen toimenpidetarve on todettu yleissuunnittelussa
1 pistettä	Kohde on alle 0,5 prosenttia yläpuolisen valuma-alueen pinta-alasta, mutta uoman luonnontilaistamisella voidaan merkittävästi vähentää eroosiota
0 pistettä	Kohde ei ole riittävän suuri, jotta se voisi edistää maatalouden vesiensuojelua tai maatalousluonnon monimuotoisuutta
0 pistettä	Kohteen rajaukseen sisältyy alueita, jotka eivät tue toimenpiteen tavoitteita (esim. toiminnallisuuden kannalta ylimitoitettu avovesialue)

4. Vaikuttavuuden laatu

2 pistettä	Monivaikutteinen eli edistää vesiensuojelua sekä luonnon monimuotoisuutta
1 pistettä	Vaikutus joko vesiensuojelullinen tai luonnon monimuotoisuutta edistävä
0 pistettä	Vain vähän merkitystä maatalouden vesiensuojelulle tai maatalousluonnon monimuotoisuuden edistämiseksi



Ei-tuotannollisten investointien korvauksen haku

- Hakija aktiivilijelijä, ry tai vesioikeudellinen yhteisö.
- Haku lomakkeella 195 ELY-keskuksesta tai Hyrrässä. Hakuaika ilmoitetaan myöhemmin.
- Haetaan kosteikon sijaintipaikan ELY-keskuksesta.
- Hakemusasiakirjojen on oltava perillä määräaikaan mennessä (sähköpostin tai postileiman päiväys käy). Myöhästyneet hakemukset hylätään.
- Hakemuksen liitteet:
 - Suunnitelma
 - Vuokrasopimukset (hakijalla hallinta investoinnin toteutuksen ja 5 v. hoitosopimuksen ajan).
 - Selvitys nimenkirjoitusoikeudesta ja kopio kokouspöytäkirjasta, missä on päätetty hakemisesta (ry, yhteisö).
 - Muut mahdolliset liitteet



Ympäristösopimus kosteikon hoidosta

- Viimeistään valmistumista seuraavana vuonna toteuttajan on tehtävä hoitosopimus.
- Ei-tuotannollinen investointi tulee olla valmis viimeistään 30.4., eikä kustannuksia enää synny.
- Hakijana aktiiviviljelijä, ry, vesioikeudellinen yhteisö. Sopimus alkaa 1.5., sopimusaika on 5 vuotta, korvaus on 450 €/ha/v ja sopimusala vähintään 0,30 ha.
- Haetaan päätukihaussa ELY-keskuksesta lomakkeella 262 liitteineen (suunnitelma+kartta, tarvittaessa mm. vuokrasopimus, kokouksen pöytäkirja, selvitys niemenkirjoitusoikeudesta).
- Haku tilan sijaintipaikan ELY-keskuksesta.
- Lisäksi ilmoita lohkot ja haet ympäristökorvausta päätukihaussa (Vipu –palvelussa tai kuntaan 101B-, 102A- ja 102B-lomake):
 - Maankäyttölaji muu ala
 - Ilmoitettava kasvi ympäristösopimusala, muu ala
 - **Sopimuslohko(t) ala vähintään = ei-tuotannollisen investointipäätöksen ala**
- Haku 15.6.2021 mennessä. Myöhästyneet hakemukset, 25 kalenteripäivän myöhästymisseuraamukset (sähköpostin tai postileiman päiväys käy). Sähköpostilla hakemuksen lähetys kirjaamo.pohjois-savo@ely-keskus.fi
- Sopimuksen maksatusta on haettava vuosittain päätukihaussa Vipu –palvelussa tai lomakkeella 101B + 102A + 102B.



Investointikorvauksen hakemukseen liittyvä suunnitelma

- 1) hankkeen yleiskuvaus ja tavoitteet
- 2) hankkeen pinta-ala
- 3) hankkeen yksilöity toteutustapa ja -aika
- 4) hankkeen toteuttamiseen osallistuvat tahot, toteutus- ja rahoitusvastuut sekä mahdolliset sopimusjärjestelyt
- 5) hankkeen kustannusarvio kustannuserittelyineen ja rahoitussuunnitelma
- 6) hankkeen sijaintikartta
- 7) hankealueen kartta
- 8) selvitys alueen omistussuhteista ja maanomistajien luvat sekä muut mahdolliset hankkeen edellyttämät luvat
- 9) hankkeen toteuttamista varten vaadittavat viranomaisluvut
- 10) yleispiirteinen selvitys perustamisen jälkeisistä hoitotoimenpiteistä





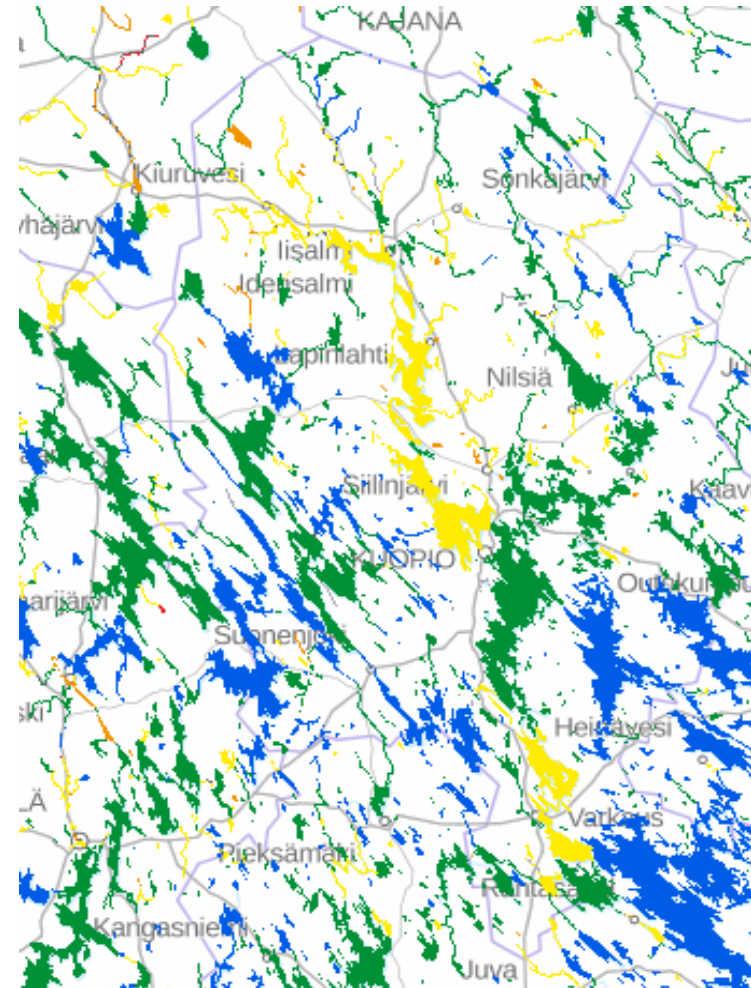
Kosteikon perustamiseen liittyvä suunnitelmassa lisäksi

- 1) 4 §:ssä tarkoitettua peltojen osuudesta valuma-alueesta. **Yli 10 %, katso myös valintakriteerit.**
- 2) 5 §:ssä tarkoitettua kosteikon pinta-alan suhteesta yläpuolisen valuma-alueen pinta-alaan
Vähintään 0,5 %, katso myös valintakriteerit.
- 3) kosteikon perustamistoimenpiteistä
- 4) kosteikkoalueen vesien johtamisesta ja patoamisesta
- 5) kosteikkoalueen penkereistä, syvänteistä, niemekkeistä, saarekkeista ja kasvillisuusvyöhykkeistä
- 6) lietteen tyhjentämisestä kosteikosta
- 7) mahdollisesta fosforin saostukseen käytettävästä aineesta ja menetelmästä
- 8) kosteikon mitoituksesta
- 9) hankkeen vaikutuksista kosteikkoalueen ulkopuolella viljeltävien peltojen kuivatustilanteeseen tai muuhun maankäyttöön



Ei-tuotannollisen investointien valintakriteerit

- Pohjois-Savon ELY-keskus (hydrobiologi, ympäristö-vastuualue) lisätietoa mm.
 - Toimenpidetarve tunnistettu vesienhoitosuunnitelmassa tai yleissuunnitelmissa
 - Vesien tila (ympäristö.fi, kuva oikealla pintavesien ekologinen tila)
 - Valuma-alue
 - Peltoprosentti
 - Hankkeen sijainti





Hyvä kosteikko suunnitelma - mitä tarvitaan?

- Kartta
 - Poikkileikkaus
 - Asemapiirros
 - Suostumukset
 - Sopimukset
 - Rahoituslaskelma
- Tukiehtojen täyttyminen (kosteikon % koko valuma-alueeseen nähden ja peltoala % valuma-alueella)
 - Vesistöjen (pinta- ja pohjavedet) suojelullinen näkökulma
 - Luonnonsuojelualuevaraukset
 - Patoturvallisuus
 - Uhanalaisten kasvi- ja eläinlajien suojelu
 - Riistanhoidollinen näkökulma
 - Maisemallinen näkökulma
 - Virkistyskäytön hyödynnettävyys
 - Kosteikon luvanvaraisuus (naapurusto, voimalinjat, kaavat yms.)



Yhteystietoja

Ei-tuotannolliset investoinnit

Riitta Kesonen, ylitarkastaja, rahoituspäätös, puh. 0295 026 577, riitta.kesonen@ely-keskus.fi

~~Kaisa Rissanen, maksatusasiantuntija, maksatus, puh. 0295 026 683, kaisa.rissanen@ely-keskus.fi~~

Veli-Matti Vallinkoski, hydrobiologi, puh. 0295 026 854, veli-matti.vallinkoski@ely-keskus.fi

Vuokko Mähönen, maatalouden ympäristöasiantuntija, puh. 0295 026 832, vuokko.mahonen@ely-keskus.fi

Pohjois-Savon ELY-keskus, Kallanranta 11, 70101 Kuopio, vaihde 0295 026 500
kirjaamo.pohjois-savo@ely-keskus.fi



Kosteikkoilta | Maa- ja kotitalous- x +

ita-suomi.maajakotitalousnaiset.fi/tapahtumat/kosteikkoilta-16447

MAA- JA KOTITALOUSNAISET ITÄ-SUOMI


Syötä hakusana...

Maa- ja kotitalousnaiset Itä-Suomi

Palvelut Tapahtumat ja ajankohtaista Järjestötoiminta Tietoa meistä Yhteystiedot Koti ja maa

Etusivu » Tapahtumat ja ajankohtaista » Tapahtumakalenteri » Kosteikkoilta

Kosteikkoilta



Kosteikkoilta
20.04.2021

Tervetuloa kuulemaan ja keskustelemaan kosteikoista! Ilmoittaudu 19.4. mennessä.

KAIPO-verkko järjestää tiistaina 20.4. kaikille avoimen kosteikkoillan.

Kosteikkojen perustamiseen on monia rahoituskanavia, mutta mikä sopii mihinkin tarkoitukseen?

Kosteikkoillassa tutustutaan kosteikkojen perustamismahdollisuuksiin ei-tuotannollisten investointien tuen, Kemera-rahoituksen tai vesienhoidon avustuksien kautta.

Lisäksi esitellään maa- ja metsätalousministeriön SOTKA-hanketta ja ympäristöministeriön Helmi-elinympäristöohjelmaa.

Asiantuntijoina mukana ovat Vesistö- ja Luontokunnostuksen yrittäjä Janne Raassina ja SOTKA-hankkeen suunnittelija Holtti Hakonen Suomen Riistakeskuksesta.

Tapahtuman henkilöt

Päivi Jokinen
Maaseutu- ja ympäristöasiantuntija
Itä-Suomen Maa- ja kotitalousnaiset, ProAgria Itä-Suomi, Joensuu
0403012409
paivi.jokinen
@maaajakotitalousnaiset.fi

Tuuli Mäkinen
Ympäristöasiantuntija, MKN
maaseutuapalvelut
Itä-Suomen Maa- ja kotitalousnaiset, ProAgria Itä-Suomi, Kajaani
0438272306
tuuli.makinen
@maaajakotitalousnaiset.fi

Lisätietoja: www.ym.fi/vedenvuoro

Tapahtuman ajankohta: 20.04.2021 17:30 - 19:30
Postinumero ja -toimipaikka: Etätilaisuus

MAA- JA KOTITALOUSNAISET ITÄ-SUOMI Agria Itä-Suomi Elinkeino-, liikenne- ja ympäristökeskus YMPÄRISTÖMINISTERIÖN TUEN KOSTEIKKOJEN PERUSTAMISEEN

KAIPO-verkko järjestää tiistaina 20.4. kaikille avoimen kosteikkoillan.

Kosteikkojen perustamiseen on monia rahoituskanavia, mutta mikä sopii mihinkin tarkoitukseen?

Kosteikkoillassa tutustutaan kosteikkojen perustamismahdollisuuksiin ei-tuotannollisten investointien tuen, Kemera-rahoituksen tai vesienhoidon avustuksien kautta.

Lisäksi esitellään maa- ja metsätalousministeriön SOTKA-hanketta ja ympäristöministeriön Helmi-elinympäristöohjelmaa.

Asiantuntijoina mukana ovat Vesistö- ja Luontokunnostuksen yrittäjä Janne Raassina ja SOTKA-hankkeen suunnittelija Holtti Hakonen Suomen Riistakeskuksesta.



Elinkeino-, liikenne- ja ympäristökeskus
Närings-, trafik- och miljöcentralen
Centre for Economic Development, Transport and the Environment

[KOSTEIKON PERUSTAMINEN JA HOITO - YouTube](#)

Kiitos

