



EPV Tuuli

Olemme teollisen mittakaavan tuulivoimatuotannon uranuurtaja Suomessa. Rakennutamme, investoimme ja operoimme tuulivoimapuistoja sekä vastaamme sähkötaseesta ja säätövoimasta.



Ajatuksia Maankäyttö- ja rakennuslaki (MRL) -uudistukseen

MRL Seminaari 15.1.2021

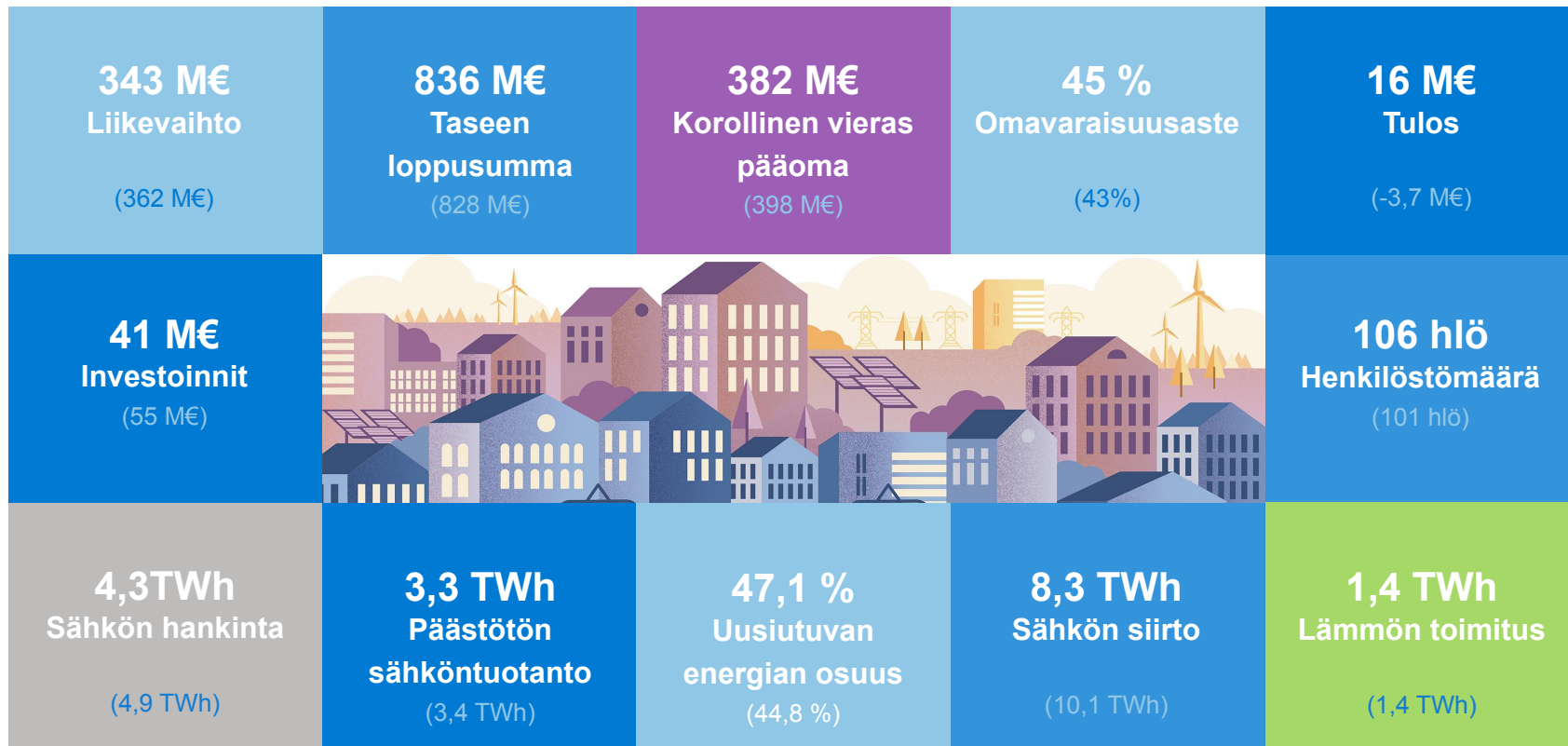
Tuulivoimahankkeet

Ari Soininen

EPV Energia Oy (Energiateollisuus ry)



EPV Energia -konsernin keskeiset tunnusluvut 2019





EPV Energia –konsernin tuotannossa olevat tuulivoimapaistot



PUUSKA 1 JA 2, TORNIO

Omistus: EPV Tuulivoima Oy

Puuska 1: Laitetoimittaja: Siemens Oy
Koko: 8 voimalaa, teholtaan 3,6 MW
Valmistunut: alkuvuosi 2011

Puuska 2: Laitetoimittaja: Vestas Oy
Koko: 5 voimalaa, teholtaan 3,3 MW
Kokonaisteho: yli 45 MW
Vuosituotanto: noin 130 000 MWh
Valmistunut: syksyllä 2015



TORKKOLA, VAASA

Omistus: EPV Tuulivoima Oy

Laitetoimittaja: Vestas Oy
Koko: 16 voimalaa, teholtaan 3,3 MW
Kokonaisteho: 52,8 MW
Vuosituotanto: noin 150 000 MWh
Napakorkeus: 137 m
Roottorin halkaisija: 126 m
Maanomistajat: noin 130
Pinta-ala: noin 1000 hehtaaria
Valmistunut: kevät 2015



METSÄLÄ, KRISTIINANKAUPUNKI

Omistus: EPV Tuulivoima Oy

Laitetoimittaja: Vestas Oy
Koko: 34 voimalaa, teholtaan 3,45 MW
Kokonaisteho: 117,3 MW
Vuosituotanto: lähes 400 000 MWh
Napakorkeus: 142 m
Roottorin halkaisija: 136 m
Maanomistajat: noin 60
Pinta-ala: noin 2000 hehtaaria
Valmistunut: kevät 2018



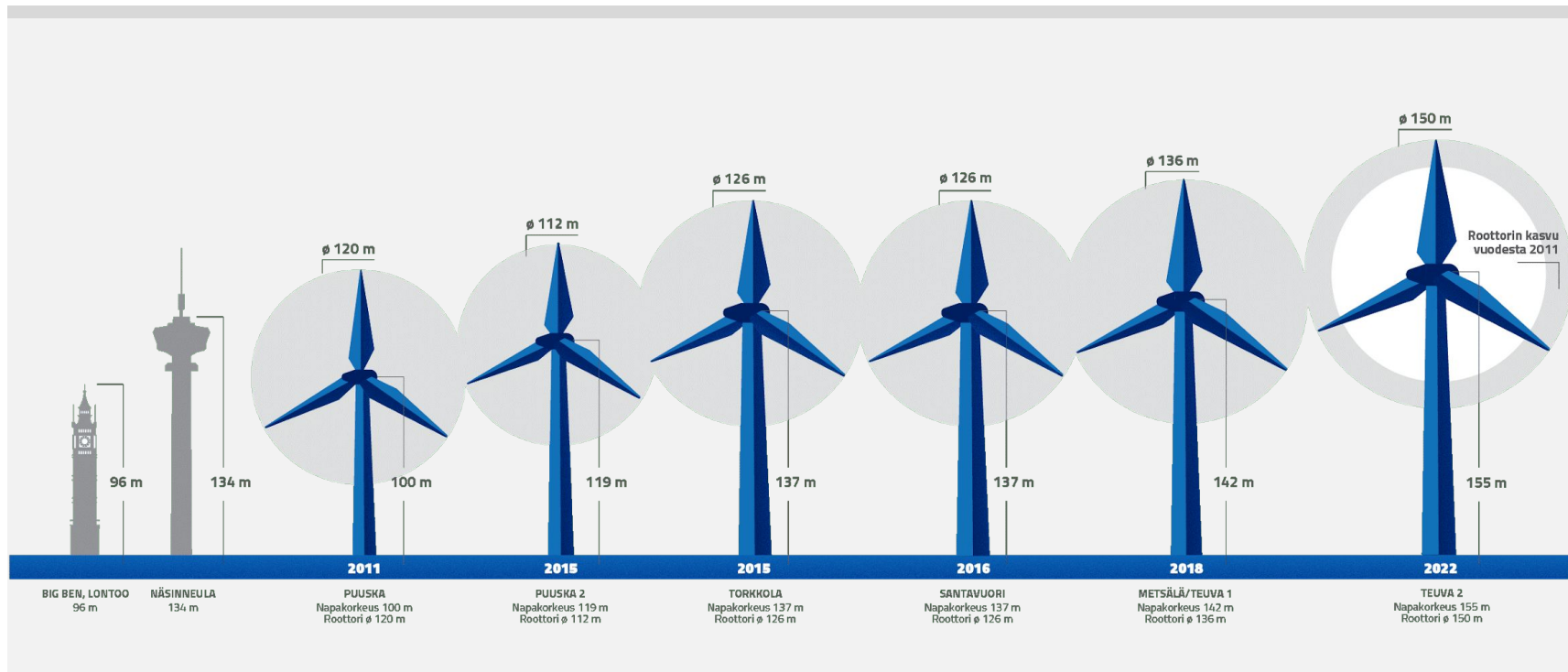
PASKOONHARJU, TEUVA

Omistus: EPV Tuulivoima Oy

Laitetoimittaja: Vestas Oy
Koko: 2 voimalaa, teholtaan 3,2 MW + 21 voimalaa 5,6 MW (2022)
Kokonaisteho: 124 MW (2022)
Vuosituotanto: lähes 400 000 MWh
Napakorkeus: 142 m/155 m
Roottorin halkaisija: 136 m/150 m
Maanomistajat: noin 135
Pinta-ala: noin 2000 hehtaaria
Valmistunut: kevät 2018/toinen vaihe valmistuu 2022

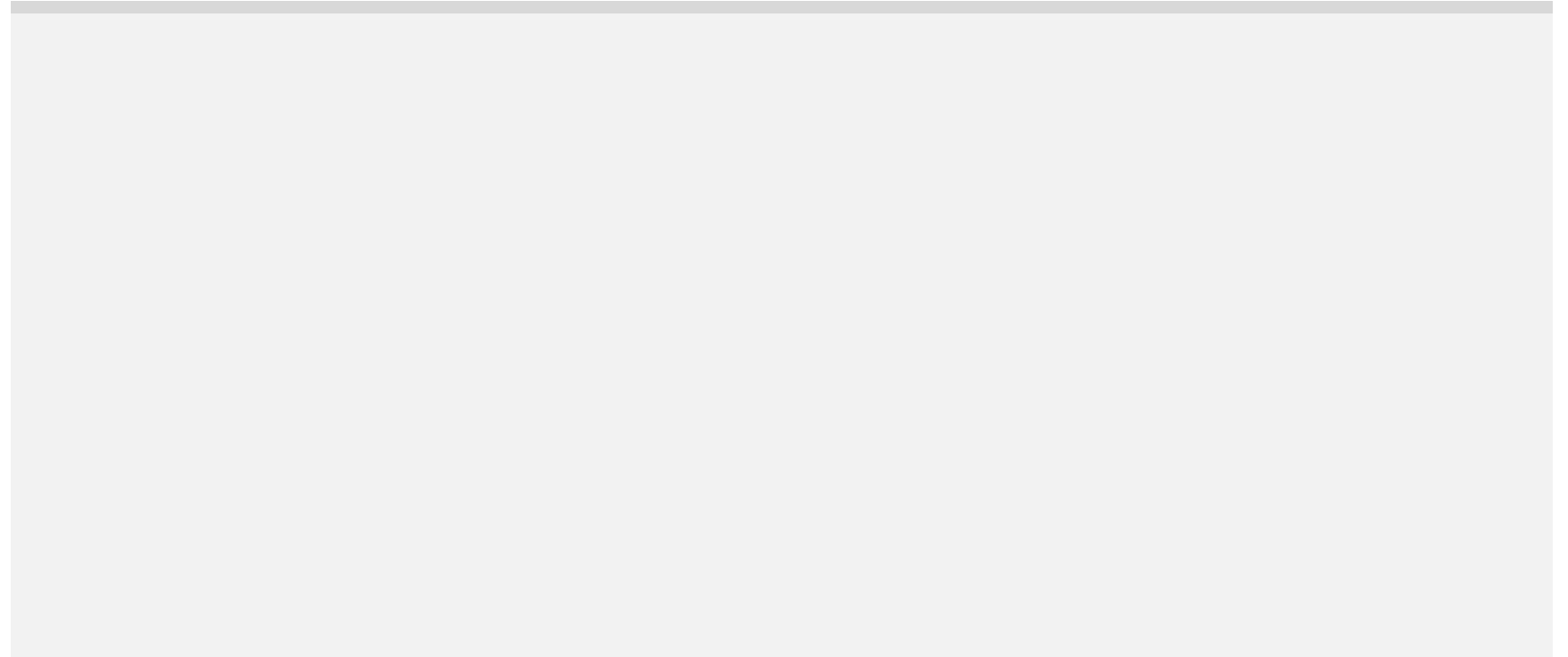


EPV:n tuulivoimayhtiöiden teollisen mittakaavan tuulivoimapuistojen kehitys





Ajatuksia Maankäyttö- ja rakennuslaki (MRL) -uudistukseen





Ajatuksia MRL uudistuksesta – Yhteistyö kuntien kanssa

- Hyvä yhteistyö kunnan kanssa on tärkein edellytys tuulivoimahankkeen kaavoituksen etenemiselle
 - Kaavoituksen aloiteoikeus maanomistajalle/kunnan jäsenellä tai tämän valtuuttamalle taholle voisi olla hyvä asia, mutta kunta on silti tuulivoimakaavoituksen osalta oleellisin toimija
 - Tuulivoimatoimija on vain harvoin maanomistaja hankealueella
 - Erityisen toivottavaa on, että kunnat ottavat selkeän kannan kaavan laatimiseen jo hankkeen alkuvaiheessa
 - Aloiteoikeus osayleiskaavan osalta?
- Kuntien päätöksenteko on erilaista ja kunnat voivat poiketa toisistaan merkittävästi



Ajatuksia MRL uudistuksesta – Tuulivoimaosayleiskaava

- Nykyinen tuulivoimaosayleiskaava on toimiva ratkaisu tuulivoiman kaavoittamisessa
 - Sen roolia ei tulisi uudistuksessa heikentää
 - Kaavan tarkkuusvaatimukset – vaihtelua kunnittain ja ELY-keskuksittain
 - Liian tarkat kaavat saattavat vaikeuttaa hankkeiden myöhempää toteuttamista tekniikan kehittyessä – kaavan tv-alueiden sijoittelu ei välttämättä mahdollista voimalamäärän vähentämistä järkevällä tavalla.



Ajatuksia MRL uudistuksesta – Maakuntakaavan rooli

- Tuulivoimahankkeet eivät etene maakuntakaavamerkinnästä huolimatta, mikäli kunta ei ole halukas laatimaan maakuntakaavaa vastaavaa osayleiskaavaa
- Mikäli maakuntakaavamerkintää ei ole, vaihtelee käytäntö sen suhteen maakuntaliitoittain ja kunnittain, miten toimitaan kaavoituksen osalta
 - Alueita on usein päivitetty maakuntakaavoihin sen jälkeen, kun voimalat on jo rakennettu
- Voisiko maakuntakaavaa tulevaisuudessa tulkita siten, että ”tyhjät” alueet ovat hyödynnettävissä?
 - Mikäli ohjausvaikutus säilyy, vanhoja tuulivoima-alue selvityksiä tulisi päivittää – aiemmin esimerkiksi tuulisuuden perusteella pois rajatut alueet voivat olla toteuttamiskelpoisia uudella teknologialla
- Mikä katkaisee viheralueen tai viher-käytävän?



Ajatuksia MRL uudistuksesta – Muutoksenhaku

- Muutoksenhaun pitkät käsittelyajat ovat merkittävin tekijä tuulivoimahankkeiden viivästymiseen sekä kaavoituksessa että rakennuslupien osalta.
 - Hallinto-oikeuden päätös osallisuudesta ja valitusoikeudesta saattaa jo yksistään kestää 9 kuukautta
 - Tämän jälkeen kaavavalitusten käsittely voi kestää vielä yli vuoden
 - Rakennuslupien osalta käsittelyn kesto vastaava
 - Valitusten täydennyksen – vastineet – ja vastavastineet
 - Miten nämä käsitellään?
 - Kokonaiskäsittelyaika hallinto-oikeudessa jopa 3 vuotta
 - KHO:n valituslupapäätös?
- Tekniikka kehittyy muutoksenhaun aikana – täsmälleen samaa voimalateknologiaa ei välttämättä ole enää saatavilla pitkän muutoksenhakuprosessin jälkeen
- Hallinto-oikeuksille tulisi taata riittävät resurssit asioiden käsittelyyn



Ajatuksia MRL-uudistuksesta – ELY-keskusten rooli

- ELY-keskukset ovat aktiivisia vaikuttajia tuulivoimahankkeissa ja myös niiden sähköverkkojen rakentamisessa
- Eri ELY-keskusten välillä on mittavia eroja asioiden käsittelytavoissa ja vaadituissa selvityksissä
 - Erot syntyvät jopa henkilötasolla
- Valittavatko ELY-keskukset kaavoista taas jatkossa, vaikka kaikki niiden vaatimat selvitykset on tehty?



Ajatuksia MRL-uudistuksesta – Rakennusluvut

- MRL uudistuksen yhteydessä on kaavailtu rakennusluvan kaksivaiheisuutta
- Tuulivoimahankkeiden osalta olisi toivottavaa, että rakennuslupa olisi haettavissa jatkossakin yhdessä muutoksenhakukelpoisessa vaiheessa.
- Rakennuslupien sisällön osalta, niiden tulisi keskittyä oleellisiin rakennusluvuissa säädeltäviin asioihin, kuten voimaloiden mittoihin ja ympäristövaikutuksiin
 - Voimalan yksikköteholla ei itsessään ole vaikutusta sen ympäristövaikutuksiin

The image features a monochromatic blue-tinted landscape of layered, rounded rock formations. In the center, a stylized logo is overlaid. The logo consists of a central blue shape with the letters 'EPV' in white, surrounded by several overlapping, curved blue bands that create a sense of motion or a globe-like structure.

EPV