



# Minun metsäni

Perustietoa metsänomistajalle

# Arvoisa metsänomistaja

Tervetuloa metsänomistajien monimuotoiseen joukkoon. Tyypillistä metsänomistajaa ei ole, vaan metsää omistetaan ikään, sukupuoleen ja asuinpaikkakuntaan katsomatta. Yksityisten omistuksessa olevat metsät siirtyvät perintönä sukupolvelta toisella ja siksi Suomessa puhutaankin perhemetsätaloudesta.

Tämä opas sisältää perustietoa metsän omistamisesta. Hyödynnä tarjolla oleva tieto ja tuki, niin saat enemmän iloa metsästäsi.

## Sisältö

Metsänomistajan kumppanit s. 4 • Miten hoidan ja myyn metsääni? s. 6 • Metsän sertifiointi ja suojele s. 8  
• Metsäasioissa ei noudateta viidakon lakia s. 10

## Faktaa metsästä ja sen omistajista

Suomessa on noin 23 miljoonaa hehtaaria metsää, josta yksityisomistuksessa on yli puolet. Kun mukaan lasketaan kaikki yhteisomistustilojen osakkaat, Suomessa on yhteensä huikeat 735 000 metsänomistajaa. Lopun metsäalan omistavat valtio (34 %), teollisuus (8 %) ja muut tahot, kuten seurakunnat (5 %). Yksityisen metsätilan pinta-ala on keskimäärin 30 hehtaaria. Yli sadan hehtaarin metsätiloja on vain yhdeksän prosenttia.

Suurin metsänomistajaryhmä ovat eläkeläiset. Metsänomistajista 60 % asuu haja-asutusalueilla ja viidennes yli 20 000 asukkaan kaupungeissa. Puolet metsänomistajista asuu tilallaan ja noin joka neljäs metsänomistaja on nainen.



# Metsänomistajat-ketju valvoo etuasi ja auttaa kaikissa metsään liittyvissä asioissa

Metsänomistaja ei ole yksin. Metsänhoidossa, puukaupoissa sekä omien etujen valvonnassa sinua auttavat metsänhoitoyhdistykset, metsänomistajien liitot sekä Maa- ja metsätaloustuottajain Keskusliitto MTK. Nämä tahot muodostavat yhdessä Metsänomistajat-ketjun, joka toimii metsänomistajan edunvalvojana puun juurelta Brysseliin.



Tutustu edunvalvojiisi:  
[metsanomistajat.fi](http://metsanomistajat.fi) ja  
[Facebook.com](https://www.facebook.com/metsanomistajat)



Metsänomistajat



## Metsänhoitoyhdistykset

Metsänhoitoyhdistys on metsänomistajien yhteisliittymä, joka palvelee jäseniään käytännön asioissa ja huolehtii metsänomistajien eduista paikallisella tasolla. Metsänhoitoyhdistyksen jäseniä ovat kaikki metsää omistavat henkilöt. Metsänhoitoyhdistysten toiminta on osin lakisääteistä ja niiltä osin sitä rahoitetaan metsänomistajien maksamalla metsänhoitomaksuilla. Metsänhoitoyhdistykset auttavat metsänhoidossa ja ajavat metsänomistajien etua puukaupassa. Ne kilpailuttavat myytävät puut ja hoitavat valtakirjakaupassa paperityöt puolestasi. Omasta metsänhoitoyhdistyksestäsi löydät metsäneuvojasi, jonka kanssa voitte tehdä yhdessä metsäsuunnitelman. Tämä kaikki onnistuu myös sähköisesti.

## Metsänomistajien liitot

Metsänomistajien liitot huolehtivat alueensa metsänomistajien edunvalvonnasta ja metsänhoitoyhdistysten yhtenäisestä toiminnasta.



Alueellista edunvalvontaa on mm. koulutusten järjestäminen, yhteydenpito alueellisiin päättäjiin ja yhteistyö metsiensuojeluasioissa ELY:n eli Elinkeino-, liikenne- ja ympäristökeskusten sekä Metsäkeskuksen kanssa. Metsänomistajien liitot tekevät alueellista lobbausta myös kaavoitusasioissa ja vaikkapa puun käytön edistämisessä. Metsänomistajien liiton jäseneksi liittyvät metsänomistajat ovat myös MTK:n jäseniä.

## Maa- ja metsätaloustuottajain Keskusliitto MTK

MTK:n asiantuntijat toimivat metsänomistajan edunvalvojina politiikassa ja markkinoilla. MTK:ta kuunnellaan, sillä 160 000 jäsenen mielipiteellä on väliä. Suomalainen yksityismetsätalous ja sen järjestöt ovat maailmalla arvostettuja. Meitä kuunnellaan niin Brysselissä kuin New Yorkissakin, kaikkialla siellä missä metsäasioita käsitellään. Maksamalla jäsenmaksun pidät huolta siitä, että metsänomistajien ääni kuuluu tulevaisuudessakin.

MTK:n mielestä yksityismetsien hoito ja käyttö lähtevät metsänomistajan tavoitteista. Metsätalouden on oltava metsänomistajalle kannattavaa ja kaikessa päätöksenteossa pitää kunnioittaa maanomistajan oikeuksia. Metsiä hoidetaan kestävän metsätalouden periaatteiden mukaisesti.

## Tule mukaan päättämään, millaista metsätaloutta Suomessa edistetään!

Koko Metsänomistajat-ketjun edunvalvonta perustuu metsänomistajien tahtoon, jonka he ilmaisevat kolmen vuoden välein järjestettävissä metsänhoitoyhdistysten valtuustovaaleissa. Valtakunnan tasolla ylintä valtaa metsänomistajajärjestössä käyttää MTK:n metsävaltuuskunta, joka kokoontuu kahdesti vuodessa.

# Miten hoidan ja myyn metsääni?

## Oma metsäsuunnitelma on metsän omistamisen käsikirja

Metsänhoidossa noudatetaan metsäsuunnitelmaa, jonka saat metsänhoitoyhdistyksestä. Suunnitelma laaditaan yhdistyksessä toiveittesi ja tavoitteittesi mukaan. Suunnitelmaan kootaan tieto puustosta, metsänhoitotarpeista ja puunmyyntimahdollisuuksista. Suunnitelmasta näet myös mitä hakkuu- ja hoitotöitä metsässäsi pitäisi tehdä. Suunnitelman luovutuksen yhteydessä saat henkilökohtaista metsänhoidon ja suunnitelman käytön opastusta. Suunnitelman hankkimisen kulut voi vähentää metsäverotuksessa.

## Puun myyminen on metsän sadon korjaamista

Puukauppaa suunnittelevan metsänomistajan kannattaa kääntyä paikallisen metsänhoitoyhdistyksen puoleen. Siellä sinulle tehdään puunmyyntisuunnitelma, johon kirjataan tiedot myytävästä puuerästä ja hakattavasta alueesta. Suunnitelmaa käytetään puuerän kilpailuttamisessa ja kaupan teossa. Kun myytävästä kohteesta on tarkat tiedot, puun ostajia voidaan kilpailuttaa.

Halutessasi voit teettää puukaupan valtakirjakaupalla. Tällöin metsänhoitoyhdistys myös hoitaa puolestasi metsänkäyttöilmoituksen ja muut yhteydet viranomaisiin, kilpailuttaa puukaupan ja valvoo hakkuun suorittamista puolestasi. Metsänhoitoyhdistys myös ottaa huomioon hakkuuseen liittyvän lainsäädännön, metsänhoitosuosituksen ja metsäsertifiointin vaatimukset.



Lue lisää puukaupasta:  
[www.mhy.fi](http://www.mhy.fi)  
Kohta: **Puukauppa**

## Voiko metsätöitä tehdä itse?

Metsässä voi tehdä paljon myös itse. Metsätöitä ovat hyvä harrastus. Kohoavan kunnan lisäksi tehty työ kantaa hedelmää myös taloudellisesti. Opastusta ja kursseja metsätöihin saat omasta metsänhoitoyhdistyksestäsi tai muilta metsäalan toimijoilta.

Valtio tukee yksityisten metsänomistajien metsänhoitotöitä esimerkiksi kestävän metsänhoidon rahoituksella (Kemera). Tuella halutaan varmistaa metsien kasvu ja terveys. Rahoitustukia myöntävät metsäkeskukset.



Opettele metsätöitä videoiden avulla:  
[www.metsatv.fi](http://www.metsatv.fi)



## Metsän sertifiointi ja suojele

### Sertifioitua puuta sinunkin metsästäsi

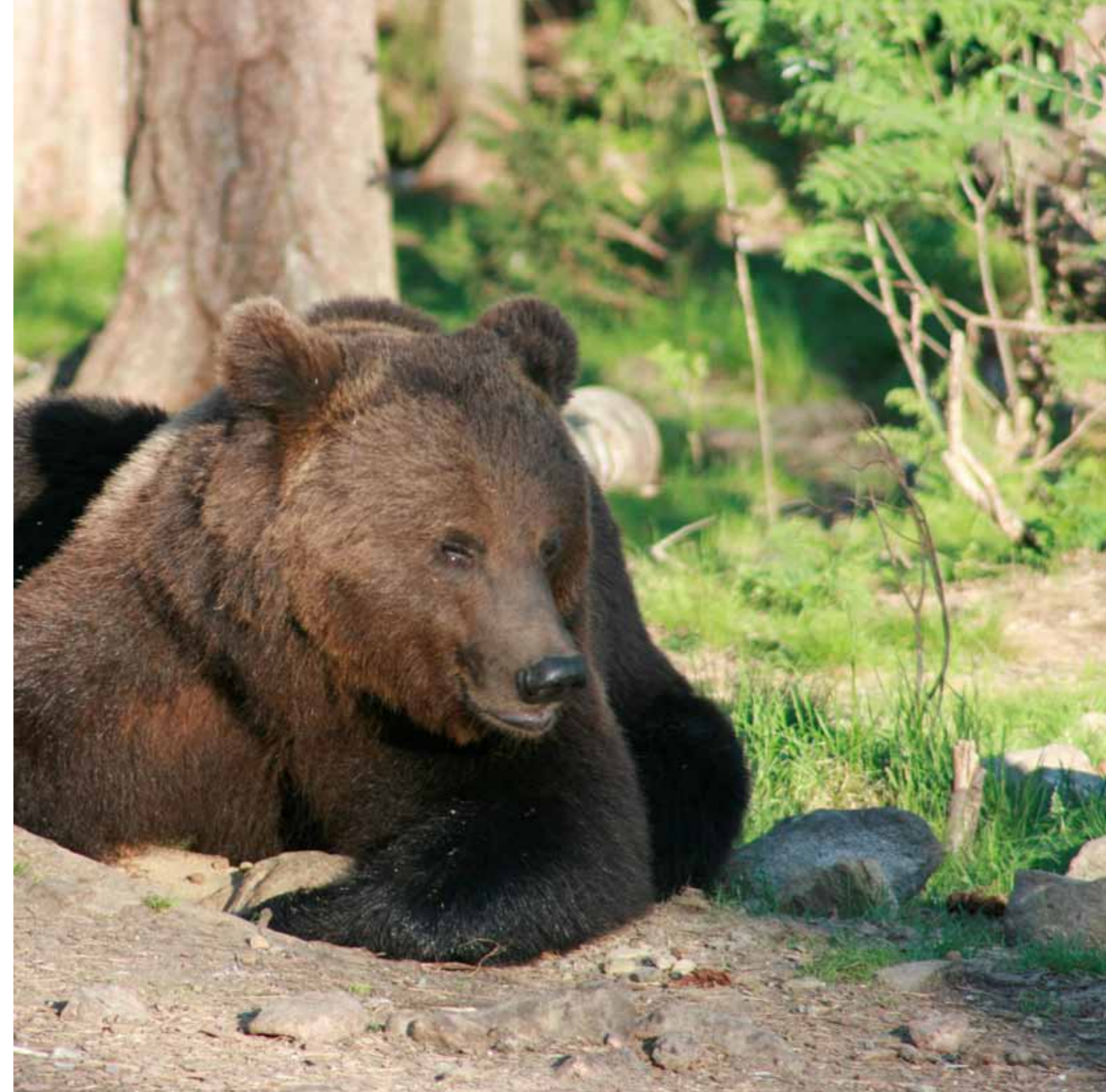
Metsäsertifiointin avulla voit todentaa taloudellisesti ja ekologisesti kestäväns metsätalouden noudattamisen esimerkiksi metsää myydessäsi. Yli 95 % suomalaisista metsänomistajista ja metsistä on mukana PEFC-ryhmäsertifiointissa. Sertifiointin toteutuksesta vastaavat alueelliset Metsänomistajien liitot. Kysy lisää omasta liitostasi.



Tutustu sertifiointiin:  
[www.pefc.fi](http://www.pefc.fi)

### Mitä jos haluan suojella metsäni?

Metsänhoitoyhdistyksestä voit kysyä myös vapaaehtoisesta metsänsuojelusta, joka kulkee nimellä METSO-ohjelma. Metsänsä suojelusta voi saada korvausta, jopa ihan merkittävääkin, mikäli metsäsi on luonnonsuojelullisesti arvokas. Metsäneuvojasi arvioi suojeltavan kohteen ja toimittaa hakemukset eteenpäin.





## Metsäasioissa ei noudateta viidakon lakia

Metsänomistajan toimia ohjaa metsälainsäädäntö. Lainsäädäntö asettaa metsänomistukselle ja metsänomistajille rajoitteita, mutta tuo myös turvaa. Nykyään metsien käsittelyä ei enää tarvitse ohjata lainsäädännöllä yhtä tiukkaan kuin aiemmin, jolloin metsien liikahakkuut olivat ongelma. Nyt ongelma on lähinnä päinvastainen eli se, miten metsien käyttöä ja hakkuita saadaan kasvatettua.

Metsälaisissa on säädetty metsien käytön rajoista ja edellytyksistä. Kestävän metsätalouden rahoituksesta annetulla lailla edistetään yksityismetsi-

en metsänparannusta ja ympäristönhoitoa sekä puuenergian käyttöä. Lisäksi lainsäädäntöä on mm. metsätuhojen torjunnasta, metsänviljelyaineiston kaupasta, puutavaran mittauksesta, yhteismetsistä ja metsätalouden organisaatioista.

Metsälakien toteutumista valvoo Metsäkeskus. Käytännössä metsänomistajan kannalta tärkein valvonnan muoto on metsänkäyttöilmoitus, joka pitää tehdä puukaupan yhteydessä.



Metsälaki: [www.mmm.fi](http://www.mmm.fi)  
Kohta: Metsät > Lainsäädäntö



Tämä esite on painettu Sappi Fine European Galerie Art Silk 170 g -paperille.  
Paperi on valmistettu M-Real Äänekosken tehtaalla ja valmistuksessa on käytetty PEFC-sertifioitujen metsien puuta.



**Metsänomistajat**

